

**Bauen fürs Bürgertum
Der Kieler Architekt Johann Theede
1876-1934**

Band 2: Abbildungen

Dissertation zur Erlangung des Doktorgrades
der Philosophischen Fakultät
der Christian-Albrechts-Universität

zu Kiel

vorgelegt von

Eva-Maria Karpf

Kiel
27. Juli 2017

Die Quelle einer Abbildung ist jeweils in der Bildunterschrift angegeben.

Soweit nicht anders angegeben, stammen die Fotos von der Verfasserin. Das Jahr der Aufnahme ist angegeben.

Bei Scans und Repros aus Akten und Büchern ist die Quelle genannt. Abgekürzte Angaben können über das Literaturverzeichnis im Textteil erschlossen werden. Es sei darauf hingewiesen, dass einige Repros unter schwierigen Lichtbedingungen in Bibliotheken und Archiven entstanden sind.

Zusätzlich wurden auch Fotografien und Ansichtskarten aus Nachlässen und Sammlungen verwendet. Dafür gelten folgende Kurzhinweise:

Foto Nachlass = Nachlass Johann Theede (siehe Anhang des Textteils). Der Nachlass befindet sich im Kieler Stadtarchiv.

Zeichenbuch Nachlass = Repro einer Zeichnung aus einem Zeichenbuch von Johann Theede.

Ansichtskarte/Feldpostkarte vom [Datum] = Ansichtskarte, die Johann Theede verschickt hat, mit dem Sendedatum.

AAI = Archiv für Architektur und Ingenieurbaukunst der Architekten- und Ingenieurkammer Schleswig-Holstein, Schleswig.

StAK Fotosammlung bzw. Postkartensammlung = Foto oder Ansichtskarte aus der Sammlung des Stadtarchivs Kiel.

Bildarchiv Foto Marburg = Bildarchiv Foto Marburg, Philipps-Universität Marburg

Sammlung Karpf = Antiquarisch erworbene Stücke, v.a. historische Ansichtskarten, aus der Sammlung der Verfasserin.

Sammlung Klein = Familienbesitz von Dieter Klein, Kiel

Sammlung Kürten = Familienbesitz Henning von Kürten, Kiel.

Sammlung Kuessner = Ansichtskartensammlung Wolfgang D. Kuessner, Kiel.

Sammlung Viertel = Familienbesitz von Hans-Ulrich Viertel, Bochum.

Abbildungen zum Text

Abbildungen 1-261

Im Anschluss folgen Abbildungen zum
Bautenkatalog, sortiert nach Katalognummern



Abb. 1
Ellerbeker Strand um
1900
(Foto Nachlass)



Abb. 2, 3
Joachim Theede (1851-
1909)
Margaretha Magdalena
Theede, geb. Hüllmann
(1853-1934)
Die Eltern von Johann
Theede um 1900
(Sammlung Kürten)



Abb. 4
Ein Ellerbeker
Fischerhaus, um 1900
(Foto Nachlass)

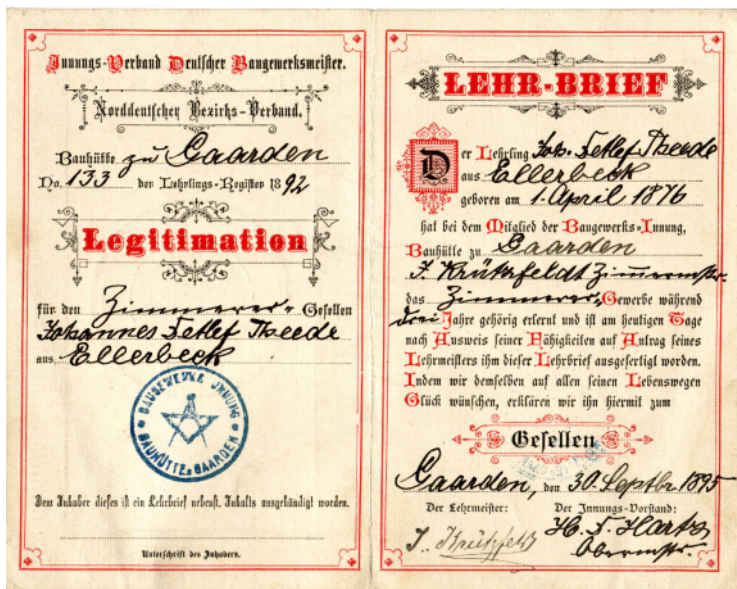


Abb. 5
Gesellenbrief von
Johann Theede, 1892
(Nachlass)



Abb. 6
Abschluss
Sommersemester 1897
der Baugewerkschule
Eckernförde. Johann
Theede steht rechts
neben dem Direktor
Richard Müller (Mitte)
(Foto Stadtarchiv
Eckernförde 6544)



Abb. 7
Johann Theede (2. von
rechts) und Mitschüler
aus der
Baugewerkschule
Eckernförde, 1897
(Foto Nachlass)

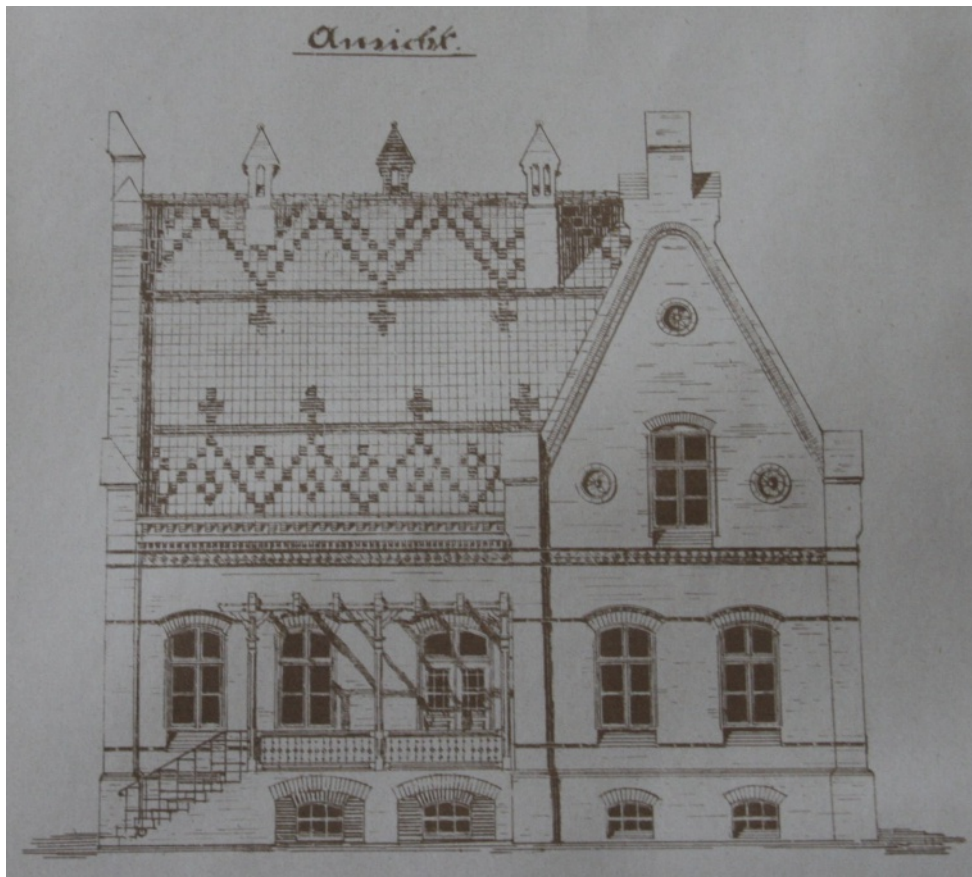


Abb. 8, 9
 Abschlussaufgabe "Schleusenwärterhäuschen" der
 Baugewerkschule Eckernförde von Ostern 1880. Entwurf oben von
 Heinrich Andreas Hein, Tönning, unten von Emil Todtenhaupt,
 Königsberg.
 (Aus Spetzler 1882)

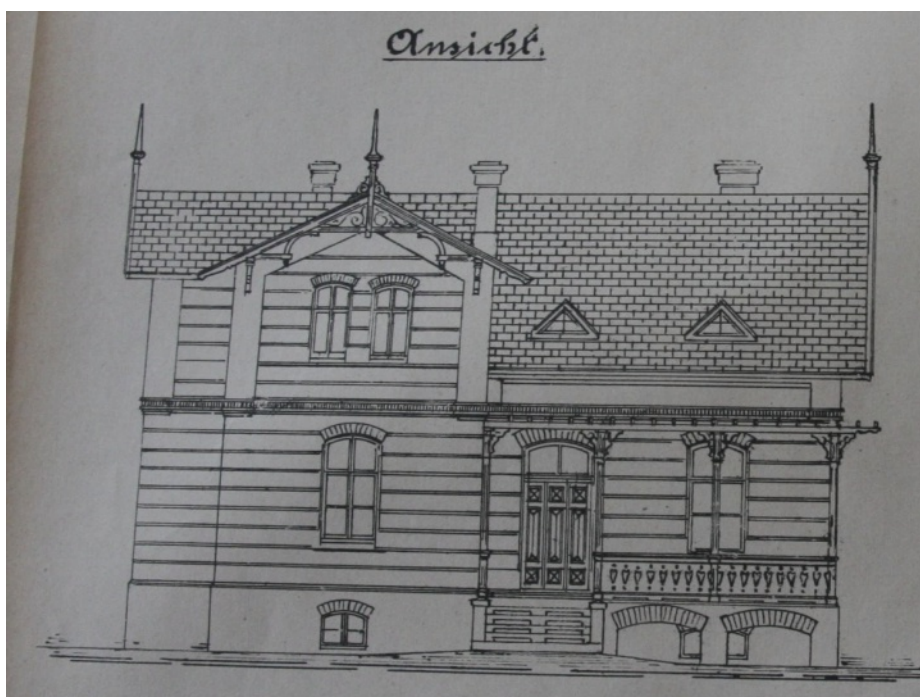




Abb. 10
Rathaus Hamburg, 1886-1897 vom "Rathausbaumeisterbund" unter Führung von Martin Haller
(Ansichtskarte vom 28.7.1898, Nachlass)

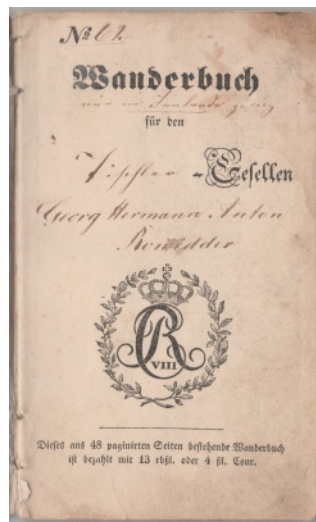


Abb. 11 (links)
Margarethe Rowedder und Johann Theede, um 1900
(Sammlung Kürten)

Abb. 12 (rechts)
Wanderbuch von Georg Rowedder, 1842
(Nachlass)

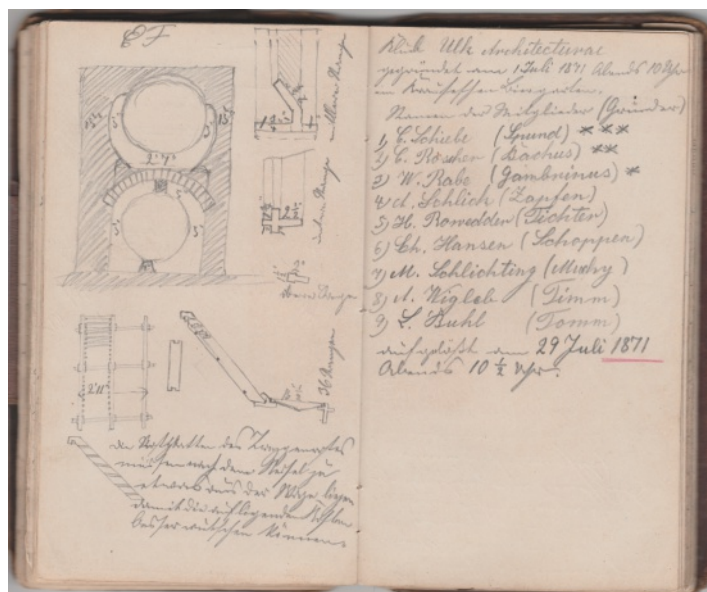


Abb. 13
Notizbuch von Hans Rowedder, 1871
(Nachlass)



Abb. 14
 Dorothea Rowedder, geb. Hudemann
 (1856-1903)
 (Sammlung Kürten)



Abb. 15
 Hans Rowedder (1850-1921)
 (Sammlung Kürten)



Abb. 16
 Wohnhaus Rowedder, Ringstraße 49,
 Kiel, errichtet 1883
 (Foto 2007)



Abb. 17
 Wohnhaus Lornsenstraße 6, Kiel,
 1886 von Hans Rowedder
 (Foto 2014)



Abb. 18
 Mehrfamilienhaus
 Gutenbergstraße 9, Kiel, 1903
 von Hans Rowedder
 (Foto 2007)



Abb. 19
 Christian Rowedder und
 Johann Theede, um 1900
 (Foto Nachlass)



Abb. 20
 Grabmal der Familie Rowedder auf dem Kieler Südfriedhof, um 1925
 (Foto Nachlass)



Abb. 21
 Polytechnikum Stuttgart, Erweiterungsbau 1879 von Alexander Trischler
 (Ansichtskarte vom 27.1.1901, Nachlass)



Abb. 22
 Börse in Kopenhagen, 1619-1640 von Laurens und Hans van Steenwinckel d.J.
 (Aus: Meldahl/Neckelmann, Denkmäler der Renaissance in Dänemark, Berlin
 1888, Tf. 38)



*Abb. 23
Landesausschuss in Straßburg (heute Théâtre National),
1888-1892 von Hartel & Neckelmann
(Foto 2010)*



*Abb. 24
Universitätsbibliothek Straßburg, 1889-1894 von Hartel & Neckelmann
(Foto 2010)*



Abb. 25
 Entwurf Hartel & Neckelmann im Wettbewerb um den Kölner Hauptbahnhof, 1888
 (Architekturmuseum Berlin, Inventarnummer 54513)



Abb. 26
 Hauptbahnhof Köln, 1892-1894 von Georg Frentzen
 (Sammlung Karpf)



Abb. 27
Landesgewerbemuseum
in Stuttgart, 1890-1895
von Skjöld Neckelmann
(Ansichtskarte vom
5.10.1901, Nachlass)

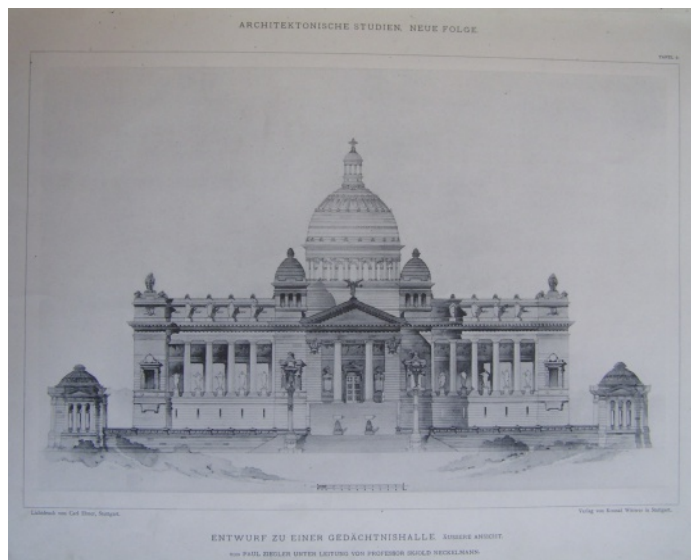


Abb. 28
Paul Ziegler, Entwurf zu
einer Gedächtnishalle
(Aus Neckelmann 1897,
Tf. 4)



Abb. 29
E. Hartmann, Entwurf
zu einer Fürstengruft
(Aus Neckelmann 1897,
Tf. 9)



Abb. 30
 Villa Lessing, Berlin-
 Grunewald, 1897 von Heinrich
 Jassoy
 (Aus: Architektonische
 Rundschau 13 (1897) Tf. 86)



Abb. 31b
 Friesenhäuser in Westerland/Sylt
 (Sammlung Karpf)



Abb. 31
 Kurhaus Westerland, 1897 von Heinrich Jassoy und Johannes Vollmer
 (Sammlung Karpf)



*Abb. 32
Rathaus Stuttgart, 1898-1905 von Jassoy & Vollmer
(Sammlung Karpf)*



*Abb. 33
Erhaltenes Renaissance-Portal am Stuttgarter Rathaus.
(Foto 2008)*



Abb. 34
Entwurf zu einem kleinen Wohnhaus
von K. Kellermann
(Aus Jassoy 1901)



Abb. 35
Entwurf zu einem Warenhaus von
Hans Klauser
(Aus Jassoy 1901)



Abb. 36
Entwürfe zu Kirchen, links von A.
Unseld, rechts von A. Leuzinger
(Aus Jassoy 1901)



Abb. 37 Trinitatiskirche in Berlin-
Charlottenburg, 1896-1898 von
Vollmer & Jassoy
(Wikipedia, Creative Commons
License, Peter Kuley, 2010)



Abb. 38
Karte des Akademischen
Architektenvereins
(Ansichtskarte v. 28.1.1901,
Nachlass)



Abb. 39
Johann Theede als Student, 1900
(Sammlung Kürten)



Abb. 40
Panorama von Stuttgart, Bleistiftnotiz "Standpunkt"
(Ansichtskarte vom 19.10.1899, Nachlass)



Abb. 41
Zeichenstudie aus Wildberg,
6. Juni 1900
(Zeichenbuch, Nachlass)

Abb. 42
Zeichenstudie aus
Zavelstein, 5. Juni 1900
(Zeichenbuch, Nachlass)



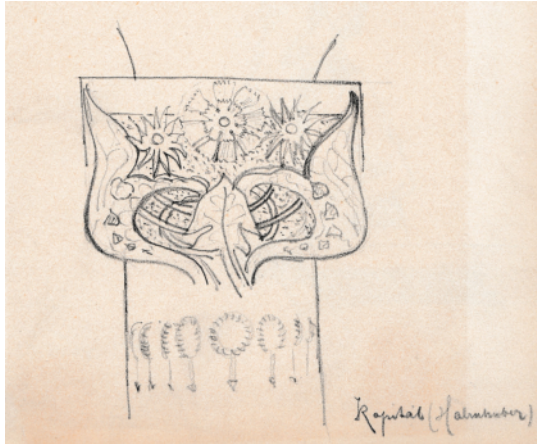


Abb. 43
 "Kapitäl (Halmhuber)"
 (Zeichenbuch, Nachlass)



Abb. 44
 Gustav Halmhuber, "Kapitäl in
 Stein"
 (Aus Halmhuber 1900, S. 15)

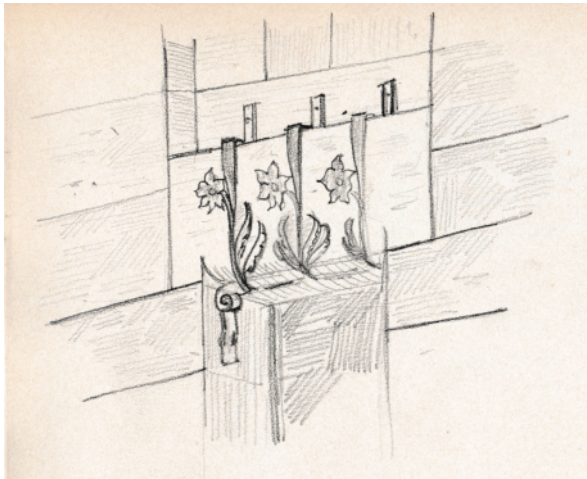


Abb. 45
 Fensterschmuck
 (Zeichenbuch, Nachlass)

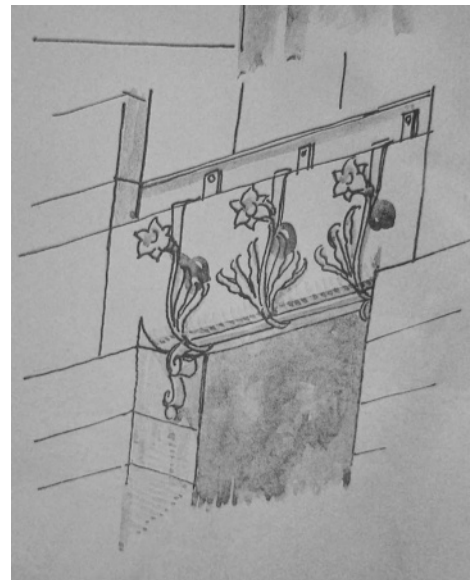


Abb. 46
 Gustav Halmhuber, Fensterschmuck
 (Aus Halmhuber 1900, S. 30)

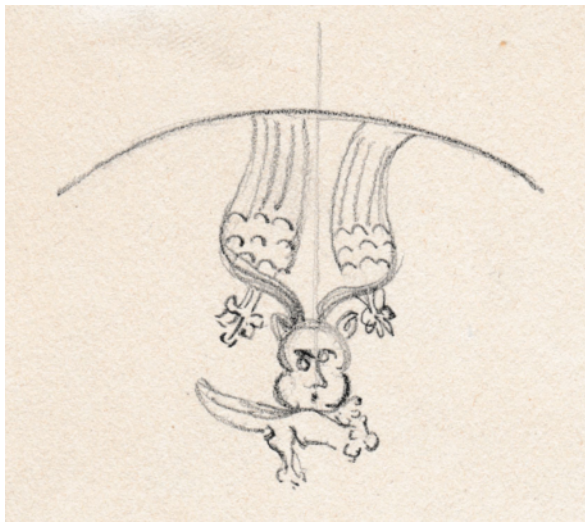


Abb. 47
 Entwurf eines Fabelwesens?
 (Zeichenbuch, Nachlass)



Abb. 48
Durchgepaustes Vasari-Motiv (Zeichenbuch, Nachlass)



Abb. 49
Zeichnung nach Dürer (Detail der Ehrenpforte Maximilians, 1515) (Zeichenbuch, Nachlass)

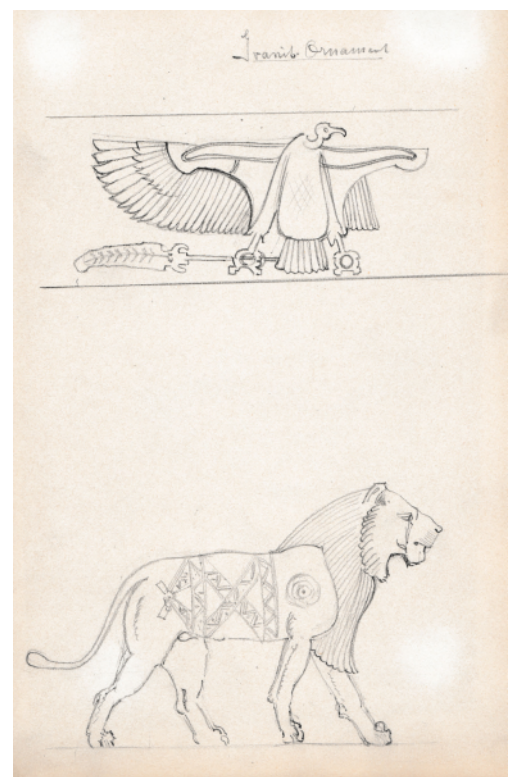


Abb. 50
"Iranische Ornamente", Vorlage unbekannt (Zeichenbuch, Nachlass)

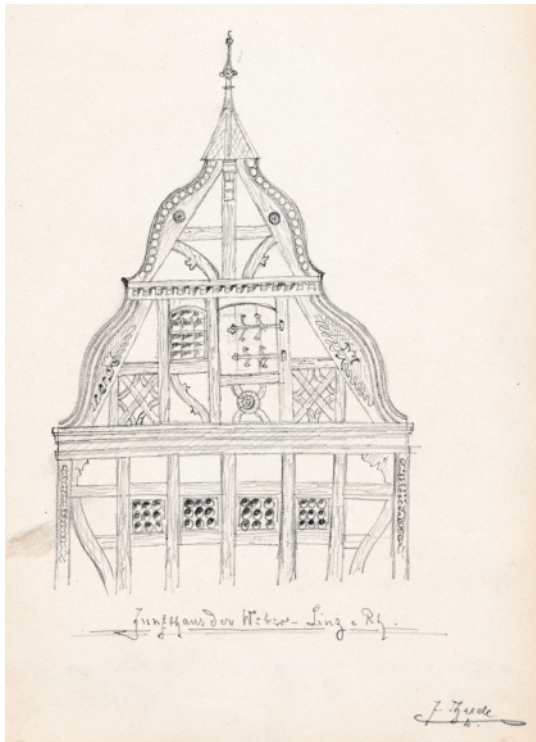


Abb. 51
Zunftthaus der Weber, Linz am Rhein
(Zeichenbuch, Nachlass)



Abb. 52
ehem. Spital-Kapelle, Heilsbrunn
(Zeichenbuch, Nachlass)

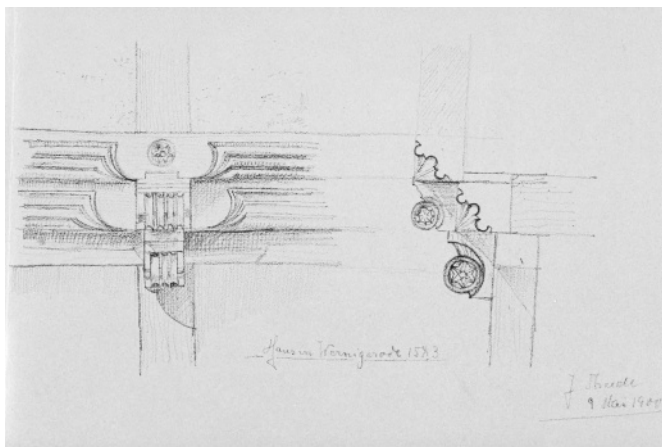


Abb. 53
Fachwerk an einem Haus in
Wernigerode, datiert 9. Mai 1900
(Zeichenbuch, Nachlass)



Abb. 54
Kapellenerker der Ronneburg bei
Gelnhausen
(Zeichenbuch, Nachlass)

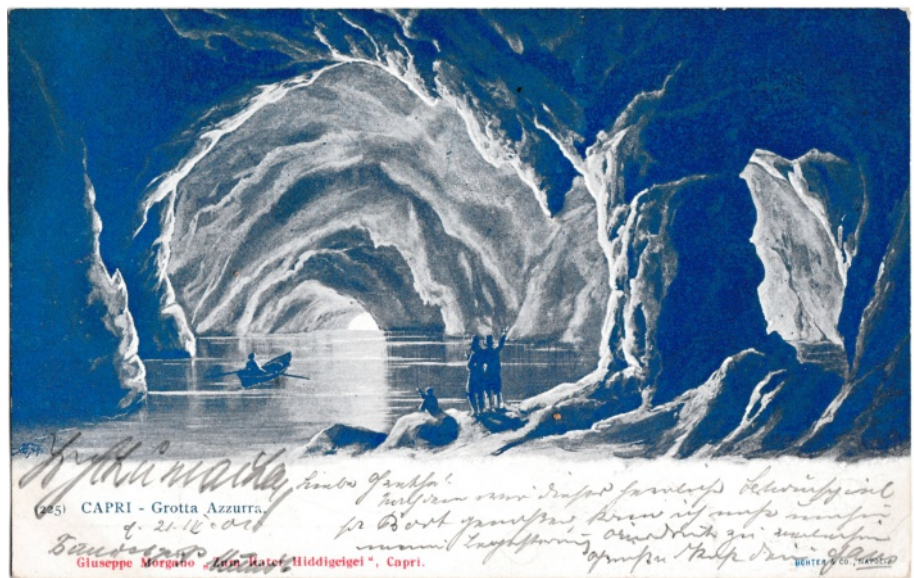
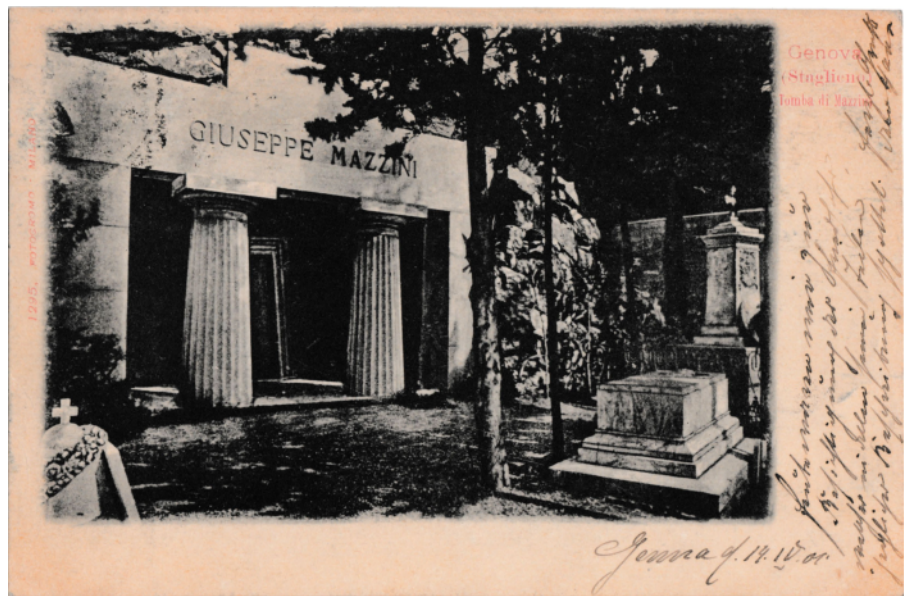


Abb. 55-57

Ansichtskarten aus Genua (14.4.), Capri (21.4.) und Rom (25.4.1901)
(Nachlass)

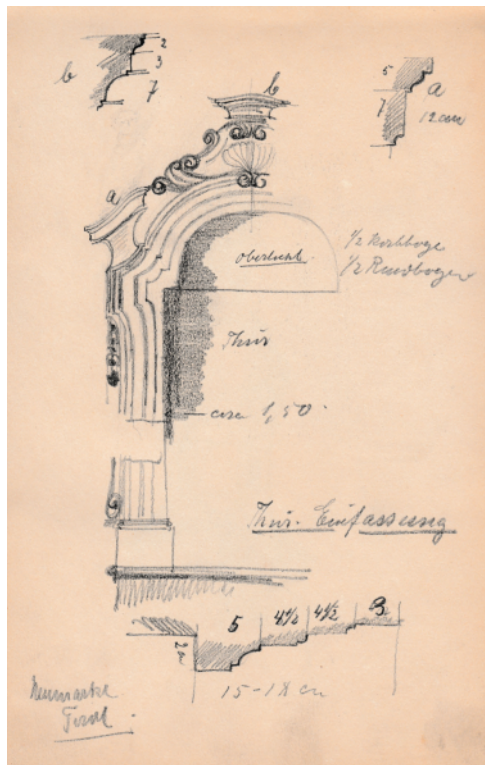


Abb. 63
 Details einer Türfassung in
 Neumarkt/Tirol
 (Zeichenbuch, Nachlass)

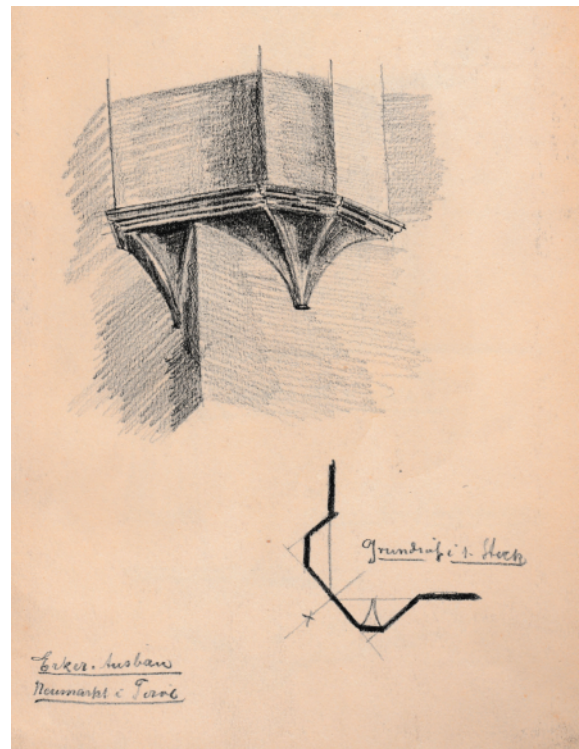


Abb. 64
 Erker in Neumarkt/Tirol
 (Zeichenbuch, Nachlass)

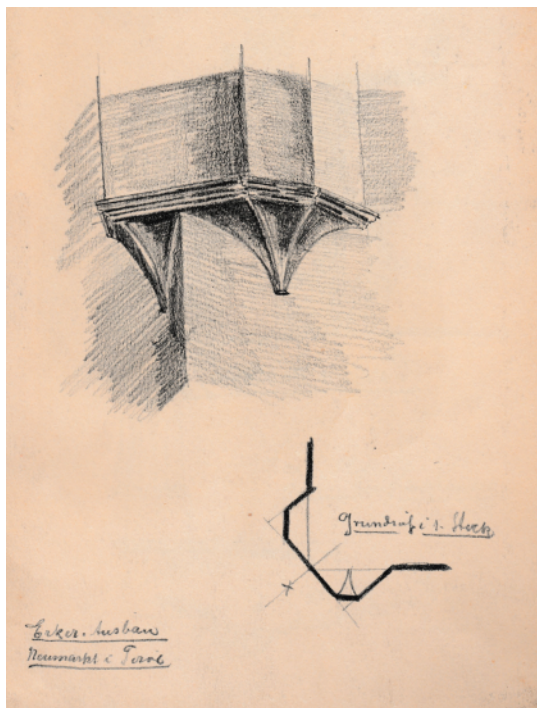


Abb. 65
 Erker an Schloss Moos, Dachreiter
 der "Engelsburg" bei Kloster
 Neustift (Zeichenbuch, Nachlass)

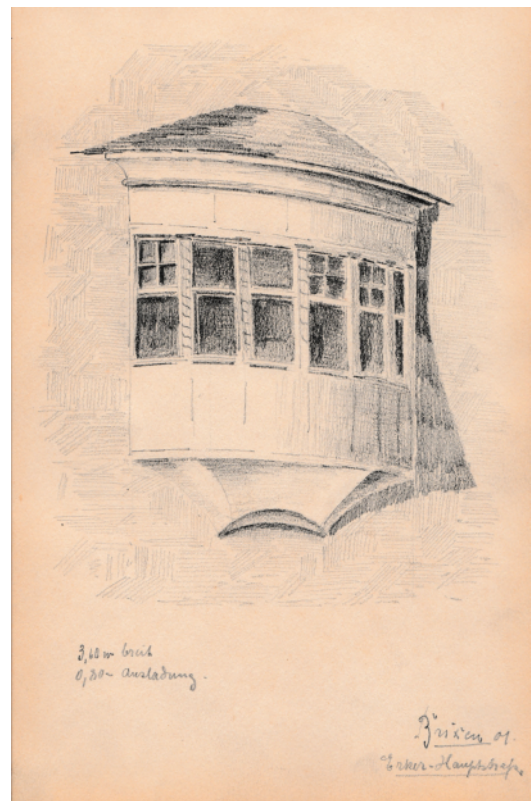


Abb. 66
 Erker in Brixen, Hauptstraße
 (Zeichenbuch, Nachlass)

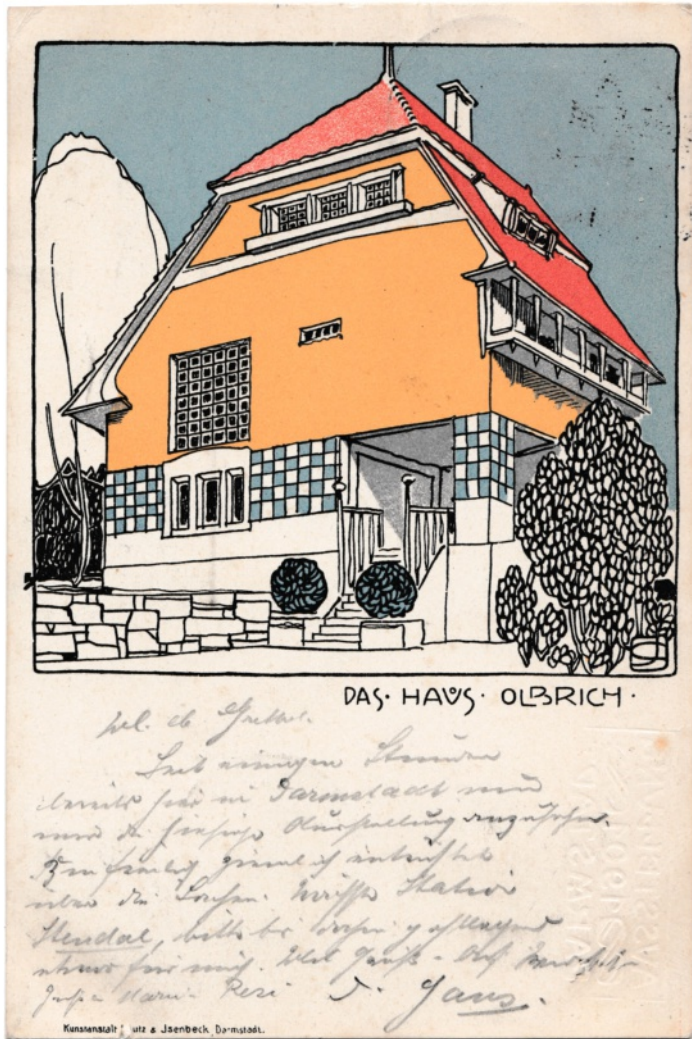


Abb. 67
 Haus Olbrich, Mathildenhöhe, Darmstadt
 (Ansichtskarte vom 31.7.1901, Nachlass)



Abb. 68
 Giebelspitze und Schornsteinköpfe in
 Lüneburg, datiert 9.8.1901
 (Zeichenbuch, Nachlass)

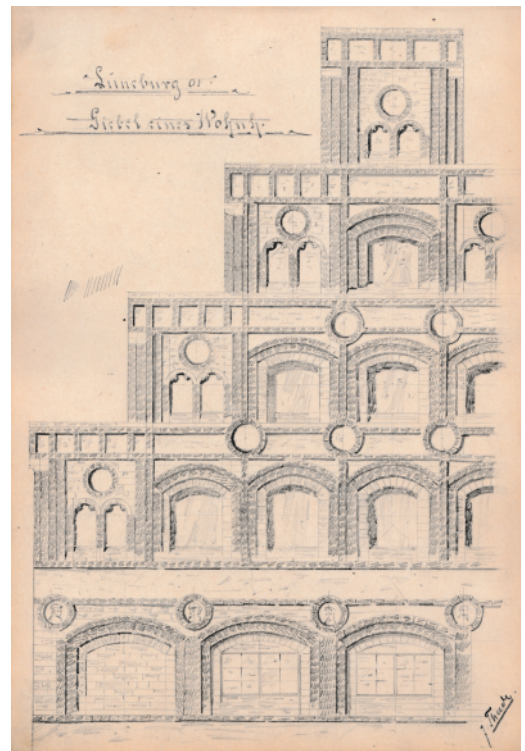


Abb. 69
 Giebel eines Wohnhauses in
 Lüneburg
 (Zeichenbuch, Nachlass)

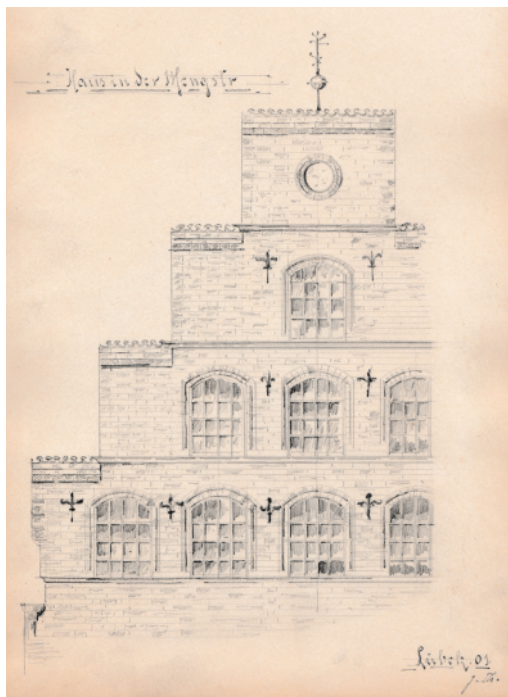


Abb. 71
 "Haus in der Mengstraße, Lübeck"
 (Zeichenbuch, Nachlass)

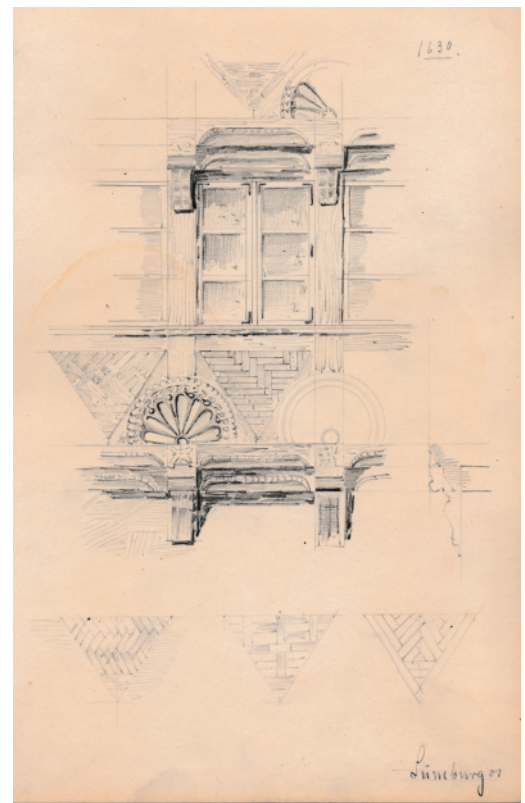


Abb. 70
 Fachwerk, bez. "1630", Lüneburg
 (Zeichenbuch, Nachlass)

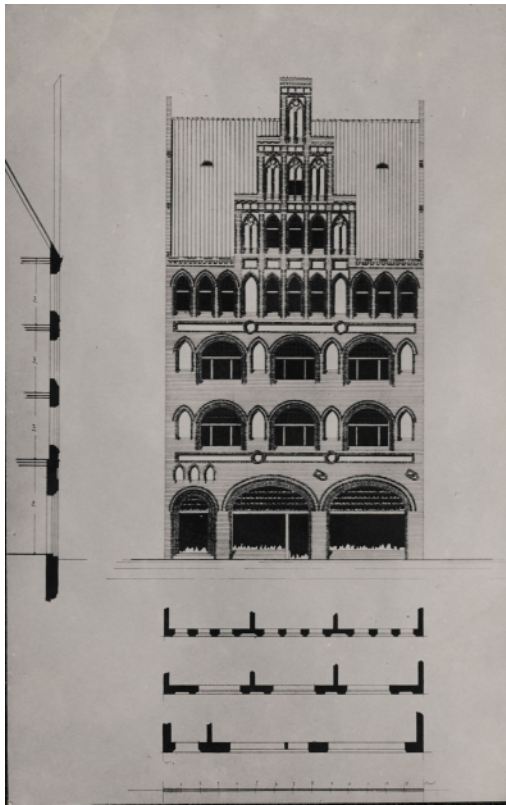


Abb. 72 Haus A
(Fotomappe, Nachlass)

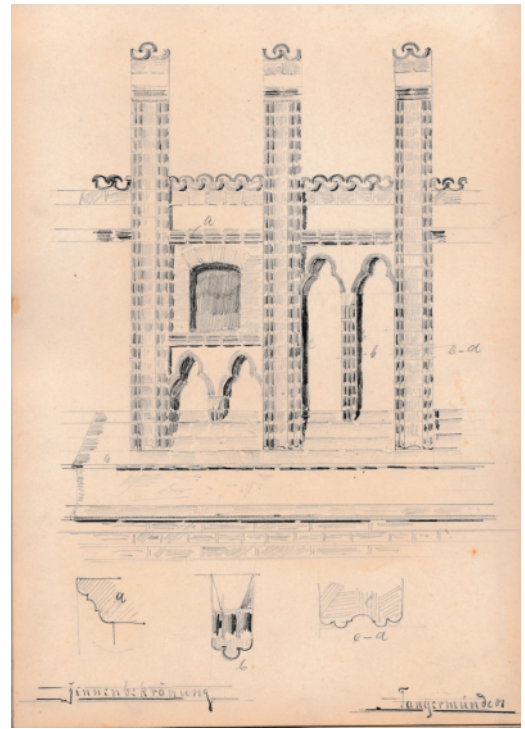


Abb. 73
Zinnenbekrönung, Tangermünde
(Zeichenbuch, Nachlass)

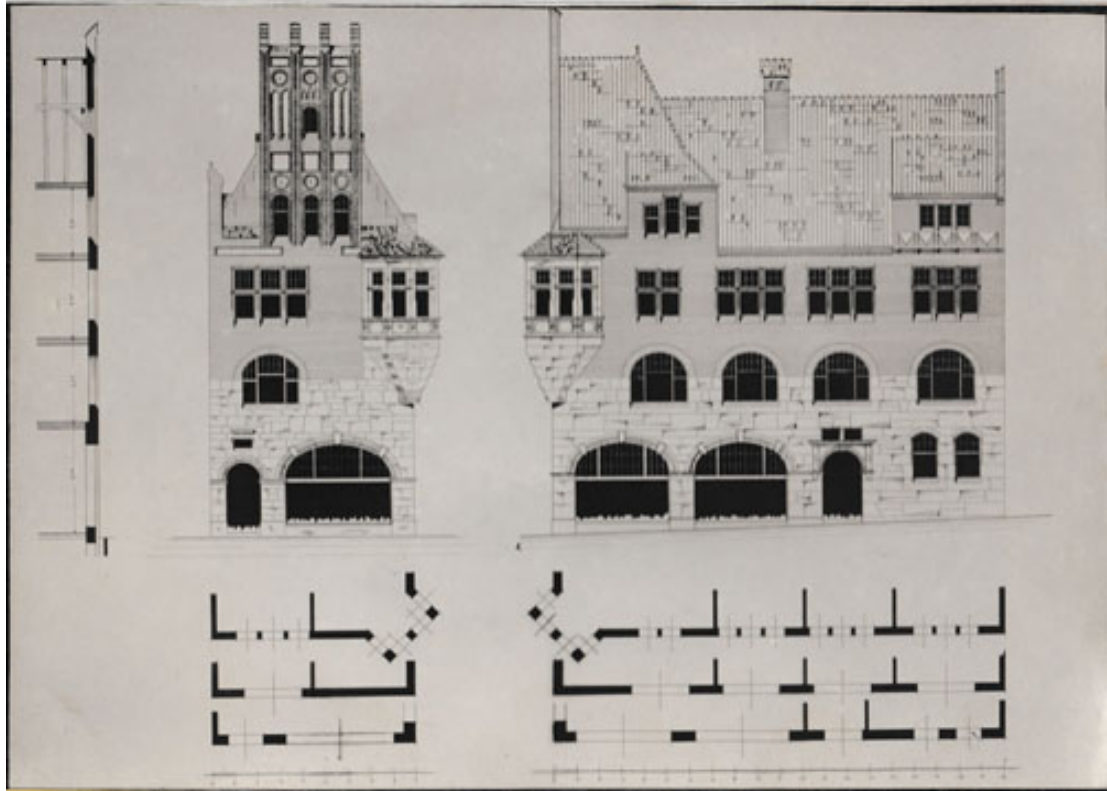


Abb. 74
Haus B, Vorder- und Seitenansicht
(Fotomappe, Nachlass)



Abb. 77
 Bayerisches Nationalmuseum in München, 1894-1900 von Gabriel von Seidl
 (Ansichtskarte vom 30.11.1901, Nachlass)



Abb. 78
 Hofbräuhaus München, 1897 von Heilmann & Littmann
 (Ansichtskarte vom 3.12.1901, Nachlass)



Abb. 79 Pasing, Kirche des Instituts der Englischen Fräulein, 1890–93 von A. Biersack (Ansichtskarte vom 13.12.1901, Nachlass)



Abb. 80 Bismarck-Nationaldenkmal in Berlin, 1896–1901 von Reinhold Begas (Ansichtskarte vom 20.12.1901, Nachlass)



Abb. 81 Kaufhaus Wertheim in Berlin, 1896–1906 von Alfred Messel (Ansichtskarte vom 23.12.1901, Nachlass)



Abb. 82
Schwefelhaus, Klink, Kiel, 1775
vmtl. von Johann Adam Richter
Fotograf Hermann Edlefsen, um 1900
(Foto StAK 49398)



Abb. 83
Maria-Magdalenen-Kirche
Elmschhagen im Bau, 1866 von
Gustav Ludolf Martens
(Foto StAK 50469)



Abb. 84
Reform-Realgymnasium, Knooper Weg 63-71, Kiel, 1876/77 von C.W. Schweitzer
(Foto 2002)



Abb. 85
 Hauptbahnhof Kiel, 1895-1900 von Baurat Schwarz, Eisenbahninspektion Altona
 (Sammlung Karpf)

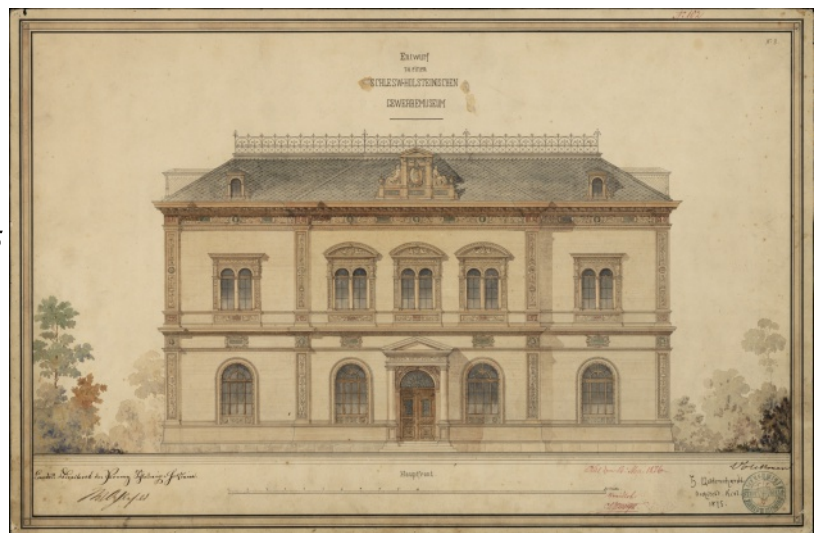


Abb. 86
 Thaulow-Museum, 1875
 von Heinrich
 Moldenshardt
 (Entwurfszeichnung)
 (AAI 2899 Pl. 1)



Abb. 87
 Verwaltungsgebäude der
 Invaliden- und
 Altersversicherungs-
 Anstalt Schleswig-
 Holstein, Gartenstraße,
 Kiel, 1895 von Wilhelm
 Voigt
 (StAK Fotosammlung
 65980)

*Abb. 88
Johann Theede beim
Segeln
(Foto Nachlass)*



*Abb. 89
Hans-Carl Rüdell, Johann
Theede (Mitte) und Paul
Lubeseder bei der Überfahrt
(Foto Nachlass)*



*Abb. 90
Segelwettkampf um den "Hoover-Cup" vor dem Clubhaus des Corinthian
Yacht Club in Marblehead, Mass., 1929
(Foto Nachlass)*



*Abb. 91 Rathaus
Kopenhagen, Portal
1892-1905 von Martin
Nyrop
(Foto Nachlass)*



*Abb. 92
Rathaus Kopenhagen
(Sammlung Karpf)*

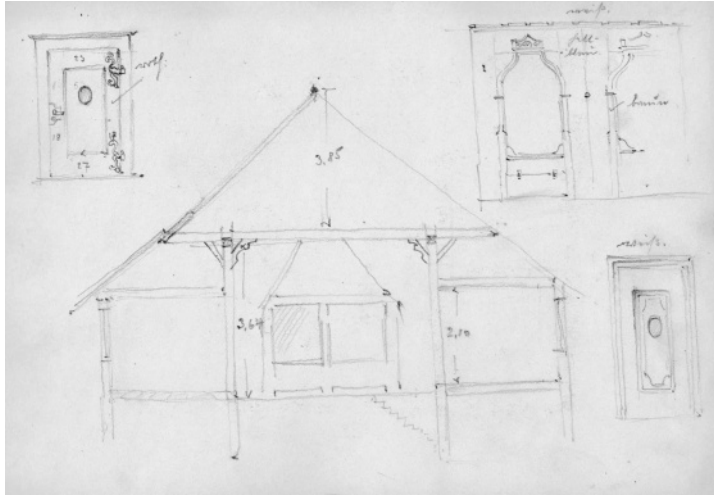
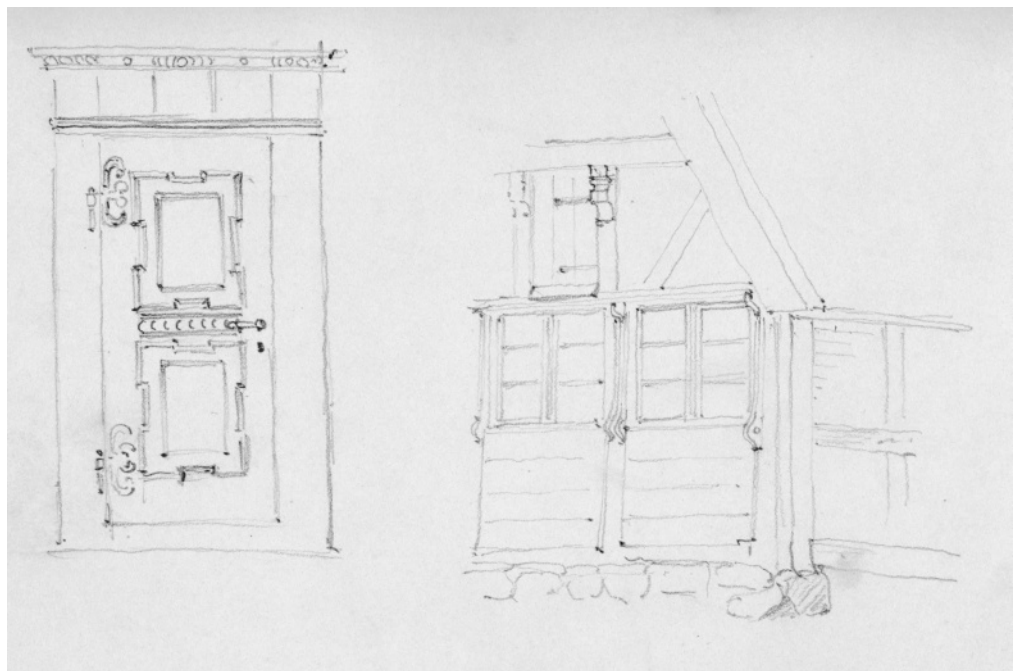
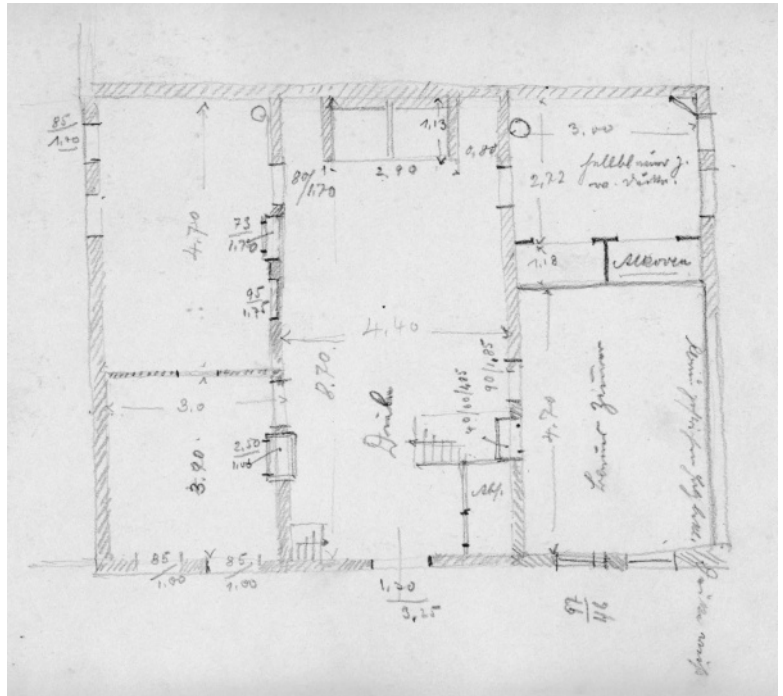


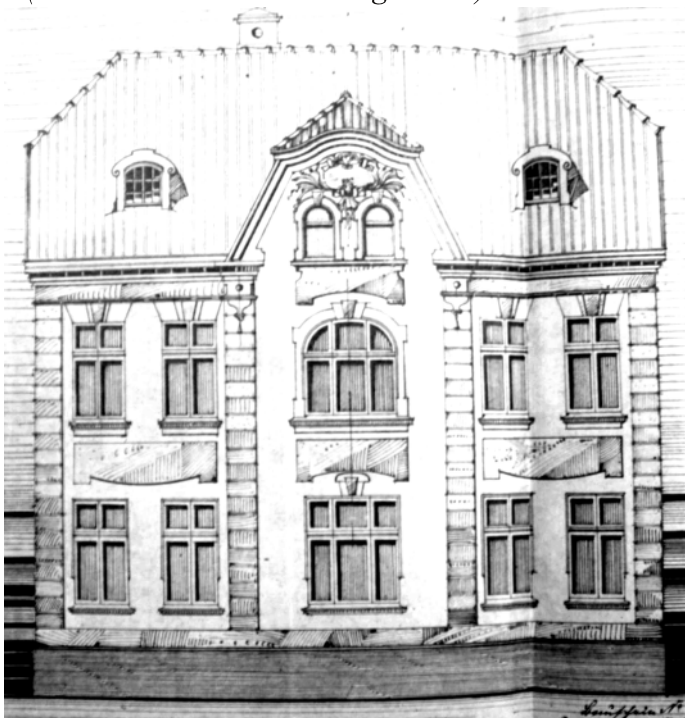
Abb. 93-95
 Aufmaße eines
 Ellerbeker
 Fischerhauses
 (Zeichenbuch, Nachlass)



*Abb. 96
Johann Theede (stehend,
links) mit Angehörigen in
einer Ellerbeker
Fischerkate
(Foto Nachlass)*



*Abb. 97 (Kat. 3)
Die neue Fischersiedlung in Wellingdorf, Blick von der Ellerbeker Straße in die
Sohststraße, Eckhaus Sohiststr. 32 von Zimmermeister C. Stocks, Sohiststr. 30 von
Architekt L. Strunk
(StAK Postkartensammlung 28190)*



*Abb. 98 (Kat. 3)
Fassadenzeichnung Sohiststraße
11 von Johann Theede
(aus Bauakte StAK 42133)*

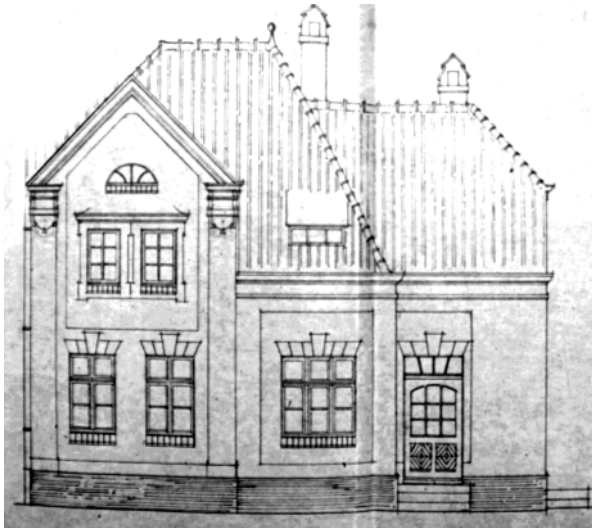


Abb. 99 (Kat. 3)
 Fassadenzeichnung Sohststraße 15
 von Johann Theede
 (aus Bauakte StAK 42135)

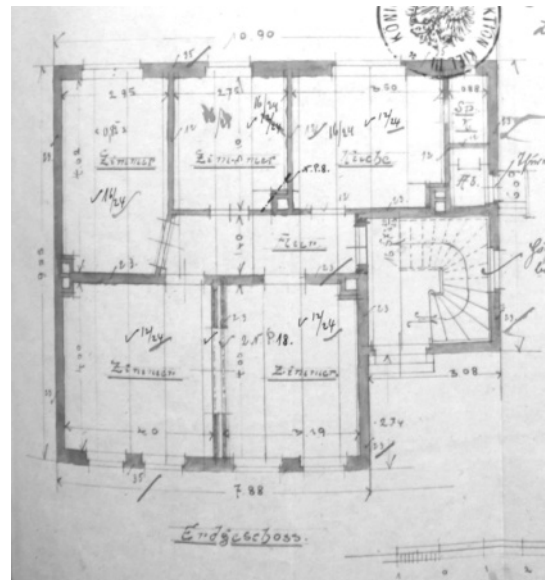


Abb. 100 (Kat. 3)
 Grundriss Sohststraße 15 von
 Johann Theede
 (aus Bauakte StAK 42135)



Abb. 101 (Kat. 3)
 Haus Brückenstraße 21
 (Foto 2015)

Abb. 102 (Kat. 3)
 Haus Wischhofstraße 6
 (Foto 2015)





Abb. 103 (oben) (Kat. 5)
Hotel Am Schwanensee (StAK
Postkartensammlung 28184)



Abb. 104 (links) (Kat. 5)
Fischerstube (historische
Ansichtskarte)

Abb. 105 (unten)
Johann und Margarethe Theede
(stehend, von links) beim
Kostümfest am 26. August 1905
(Foto Nachlass)



*Abb. 106 (Kat. 4)
Haus Johann Theede,
Schönberger Str. 68,
Wellingdorf, um 1903
(Foto Nachlass)*



*Abb. 107 (unten links)
(Kat. 7)
Haus Rowedder-Theede,
Niemannsweg 87a, Kiel,
1905
(Foto Nachlass)*



*Abb. 108 (oben rechts)
(Kat. 6)
Haus Beckmann,
Bismarckallee 19, Kiel,
1905
(Foto 2006)*



*Abb. 109 (rechts)
(Kat. 8)
Haus Kongevej 53,
Sønderborg, 1905
(Foto 2015)*



Abb. 110 (Kat. 10)
 Haus Weidemann, Holstenstr. 42/44,
 Kiel, 1905/06
 (Foto antiquarisches Einzelblatt)



Abb. 111, 112 (unten)
 (Kat. 14)
 Haus Hoff, Dänische Str. 15, Kiel, 1907
 (Fotos 2017)



Abb. 113
 Knivsberg-Denkmal
 von Friedrich Möller
 und Adolf Brütt,
 1896-1901
 (Ansichtskarte vom
 18.6.1899, Nachlass)



Abb. 114
 Onni Tarjanne,
 Nationaltheater in
 Helsinki,
 1899-1902
 (Sammlung Karpf)

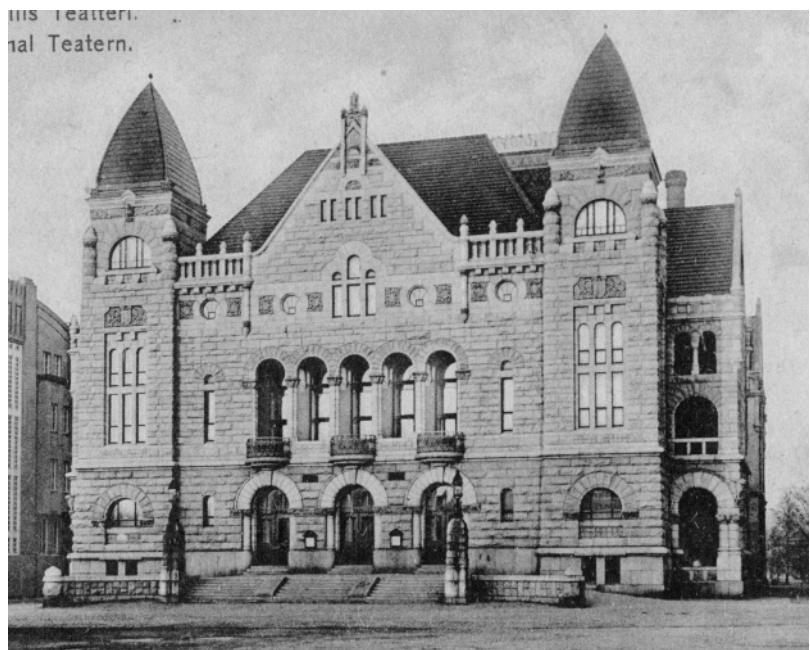


Abb. 115
 Saarinen, Gesellius und Lindgren,
 Gebäude der
 Versicherungsgesellschaft Pohjola
 in Helsinki,
 1900/1901
 (Sammlung Karpf)



*Abb. 117 (Kat. 18)
Westholsteinische Bank Heide, Markt
18, 1907
(Foto 2007)*



*Abb. 118 (Kat. 17)
Sonderburger Bank, Perlegade 26,
1906/07
(Foto 2015)*

*Abb. 11 8b (Kat. 19)
Holstenbank Neumünster, 1907
(Sammlung Karpf)*

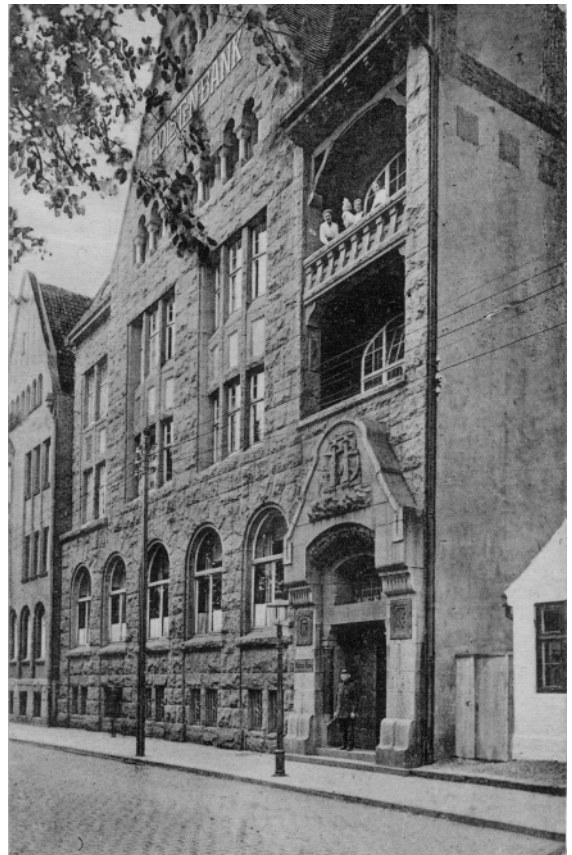
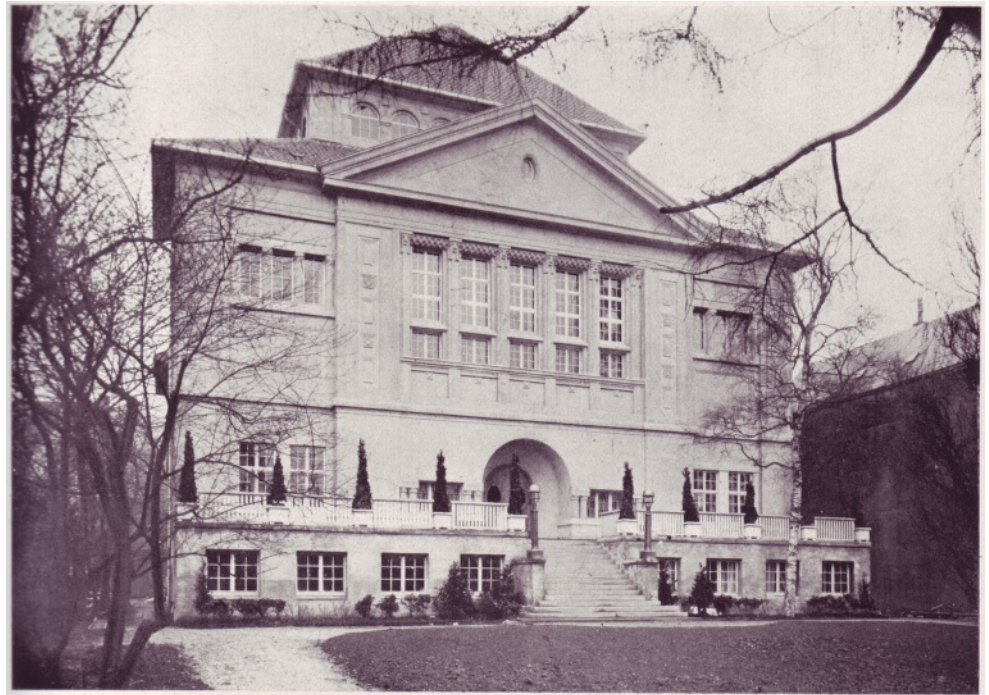




Abb. 120 (Kat. 17)
Sonderburger Bank, Perlegade 26, 1906/07
(Foto 2015)



Abb. 119 (Kat. 18)
Westholsteinische Bank Heide, Markt 18, 1907
(Foto 2007)



„Loge Alma an der Ostsee“ in Kiel

Eingangsseite

Abb. 121 (Kat. 22)

Logenhaus Kiel, Lorentzendam 21, 1906-1908

(Foto aus Groth, 1921)



Abb. 122

Logenhaus Kiel, Ringstraße, 1868 von Becker

(Foto im Bestand der Loge)



Abb. 123
Logenhaus Flensburg, Nordergraben 23, 1902/03 von Magnus Schlichting
(Foto 2015)



Abb. 124
Logenhaus Sønderborg, Hermann Bangs Gade 5, 1903 unter Mitwirkung von
Magnus Schlichting
(Foto 2015)



Abb. 125

*Kieler Neueste Nachrichten, Fleethörn 1, 1904-1906 von Lossow & Viehweger
(StAK Fotosammlung 71210)*



Abb. 126 (Kat. 15)

*Commerz- und Discontobank Kiel, Holstenstr. 64,
1907*

*(Foto aus Commerz- und Discontobank 1870-1920,
Berlin 1920)*



*Abb. 127
Commerz- und Discontobank Hamburg, Neß,
1873/1893/1899/1911 von Martin Haller
(Foto wie Abb. 126)*



*Abb. 128
Rathaus Heidelberg, Marktplatz 10, 1701-1703 von J. Flemal (Hauptbau,
Seitenflügel später angefügt)
(Foto 2016)*



Abb. 129 (Kat. 20)
 Haus Köster, 1907
 (Bildarchiv Foto Marburg)



Abb. 130 (Kat. 24)
 Haus Thöl, 1908
 (Bildarchiv Foto Marburg)

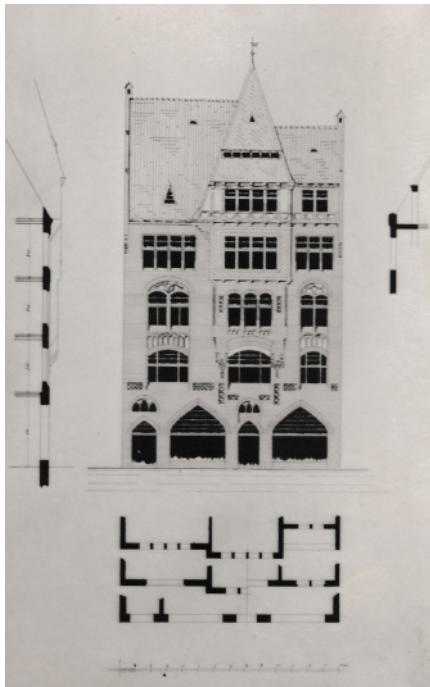


Abb. 131
 Entwurf für ein Geschäftshaus,
 1901
 (Fotomappe, Nachlass)



Abb. 132 (Kat. 16)
 Holstenbank Kiel, 1907
 (Aus *Moderne Bauformen* 8 (1909), S. 561)



Abb. 133 (Kat. 32)
Westholsteinische Bank Wilster, 1909.
Rechts vorne Altes Rathaus Wilster.
(Aus Groth, 1921)



Abb. 134
Altes Rathaus Wilster, 1585,
Erneuerung 1914/15
(Foto 2007)



Abb. 135 (Kat. 32)
Schmiedestraße, Wilster. 2. Haus links Hudemannsches Haus von 1596 (verändert).
Am Ende der Straße Erker der Westholsteinischen Bank.
(Foto 2007)



Abb. 136 (Kat. 23)
Volksschule und Turnhalle Wellingdorf, 1907/08
(StAK Fotosammlung 50439)



Abb. 137 (Kat. 23)
Volksschule und Turnhalle Wellingdorf, 1907/08
(StAK Fotosammlung 65943)

*Abb. 138
Höhere Mädchenschule, Kiel,
1905-07 von Eugen Michel
(Aus Neudeutsche Bauzeitung
4 (1908), S. 355)*



*Abb. 139 (Kat. 25)
Volksschule Gaarden-Süd, 1907/08.
Vorne die Baustelle für den Bahnhof
Kiel-Süd.
Hinten rechts das Elektrizitätswerk
Gaarden-Süd. (Kat. 33)
(StAK Fotosammlung 65949,
Ausschnitt)*

*Abb. 140
Schule am Elisabethplatz, München,
1900/01 von Theodor Fischer
(Bildarchiv Foto Marburg)*





*Abb. 141 (links), 142 (Kat. 25)
Mädchen- und Jungeneingang der Volksschule Gaarden-Süd, 1907/08.
(Fotos 2007 (links), 2017)*



*Abb. 143 (Kat. 33)
Elektrizitätswerk Gaarden-Süd (1909/10), links dahinter die Volksschule
(Aus Der Baumeister 10 (1912), S. 77)*



Abb. 144 (Kat. 34)

Wohn- und Geschäftshäuser Rowedder/Theede, Kiel, 1910

(Aus Moderne Bauformen 11 (1912), Tf. 83)

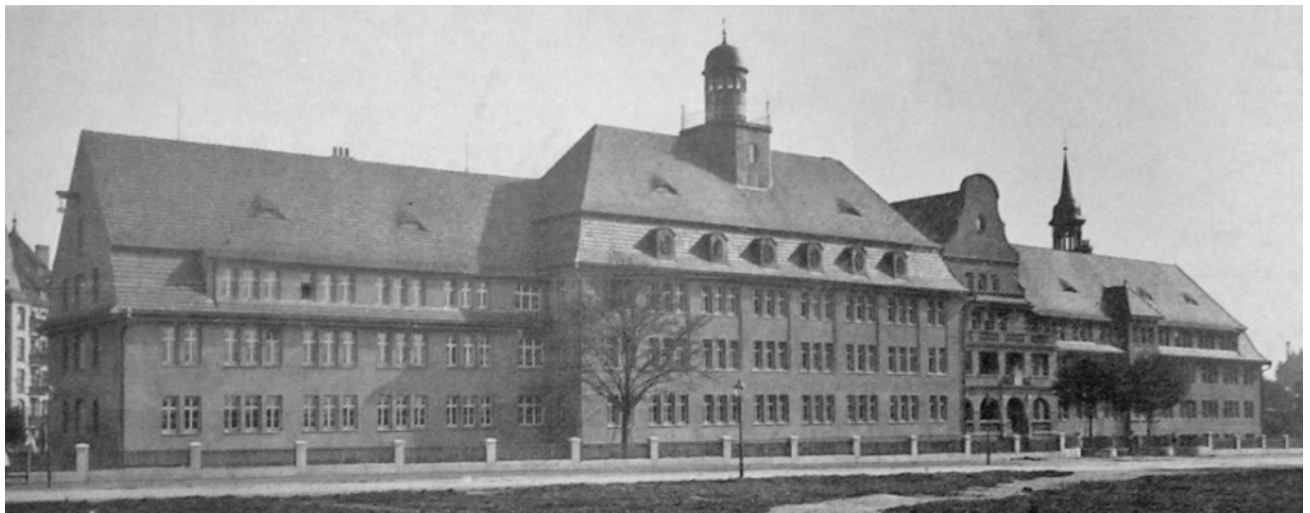


Abb. 145 (Kat. 30)

Kieler Stadtkloster, 1909

(Aus Der Baumeister 10 (1912), S. 74)



Abb. 146 (Kat. 30)
Kieler Stadtkloster, Gartenseite mit Kapelle
(Foto 2007)



Abb. 147 (Kat. 30)
Kieler Stadtkloster, "Kreuzgang"
(Foto 2009)



Abb. 148 (Kat. 30)
Kieler Stadtkloster, Eingang
(Foto 2007)

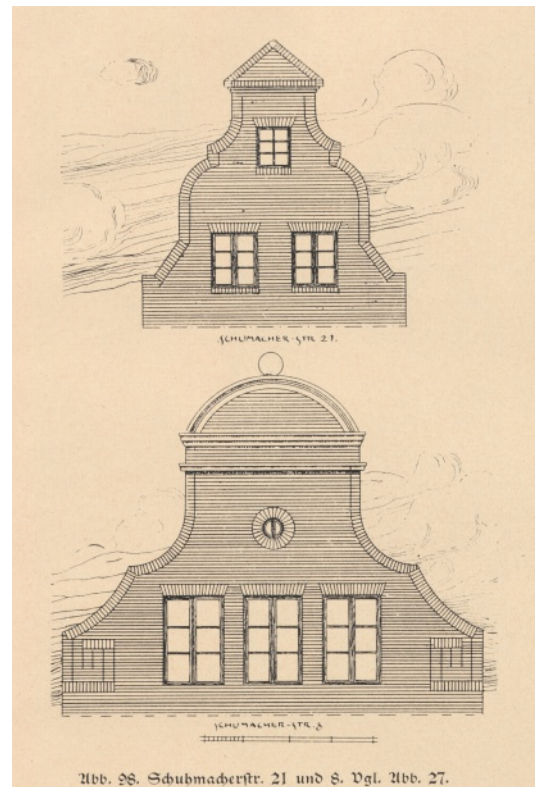


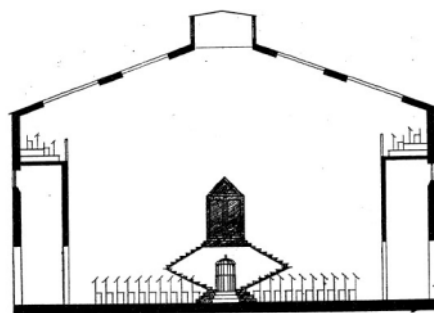
Abb. 149
Giebel der Kieler Häuser
Schuhmacherstr. 21 (oben) und
Schuhmacherstr. 8 (von 1799)
(Aus Pauly 1924, S. 71)



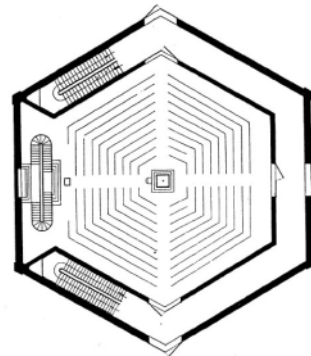
Abb. 150 (Kat. 31)
Geschäftshaus in der Perlegade (2. Haus von rechts), Sønderborg, um 1909
(Foto 2015)



*Abb. 151 (Kat. 35)
Synagoge Kiel, 1909/10
(Stadtarchiv Kiel)*



AUFRISS EINER SYNAGOGUE.



GRUNDRISS EINER SYNAGOGUE.

*Abb. 152, 153
Grundriss und Schnitt der Idealsynagoge nach Felix Feuchtwanger, 1903
(Aus Feuchtwanger, 1903, Abb. 1 und 2)*

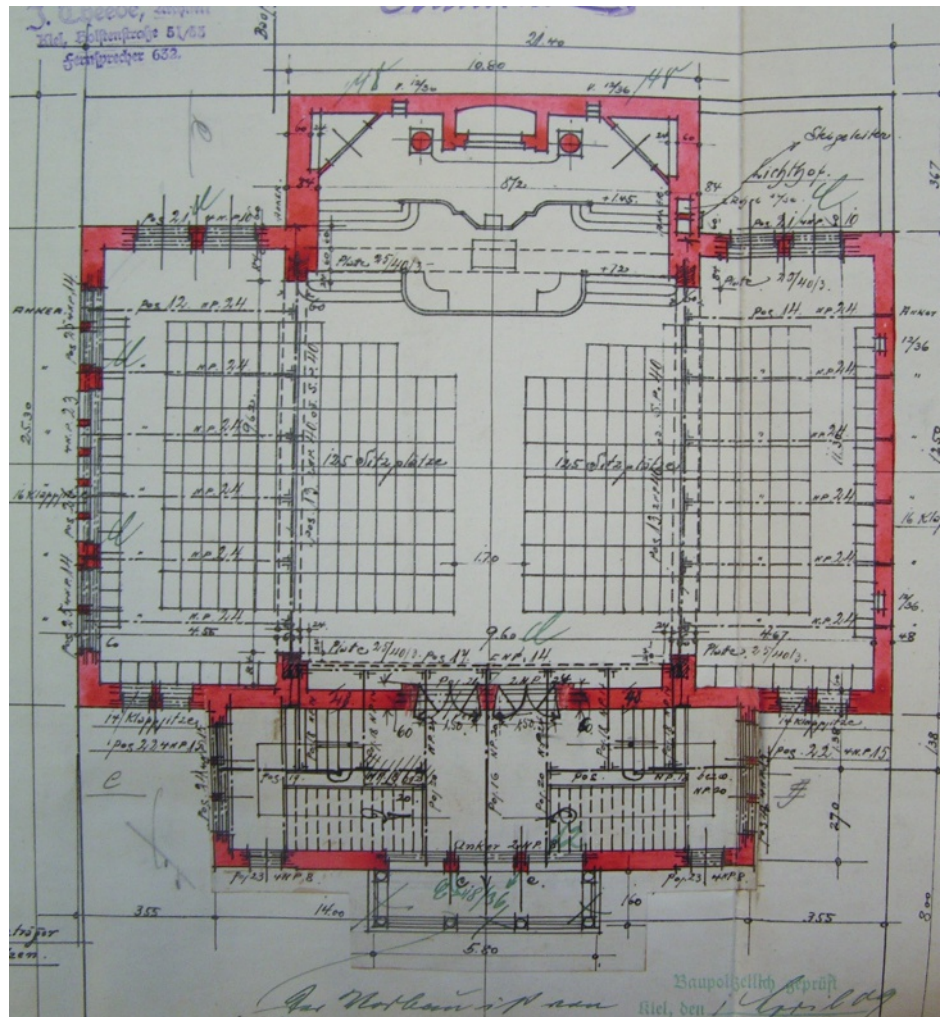


Abb. 154 (Kat. 35)
 Synagoge Kiel, 1909/10, Grundriss Betsaal, Januar 1909
 (Aus der Akte StAK 30296)

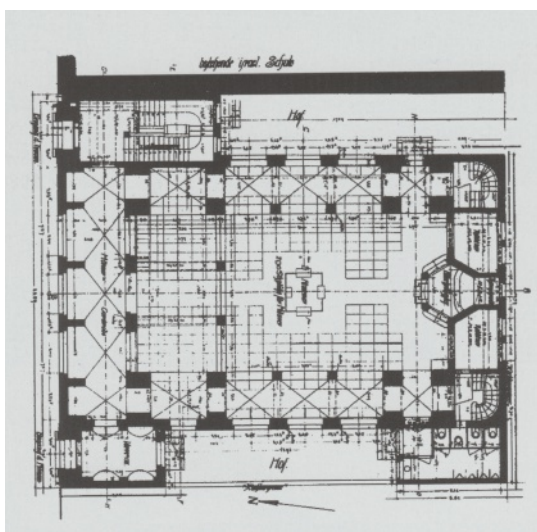


Abb. 155
 Grundriss Synagoge Darmstadt, 1906
 (Aus Cohen-Mushlin / Thies 2008, S. 232)

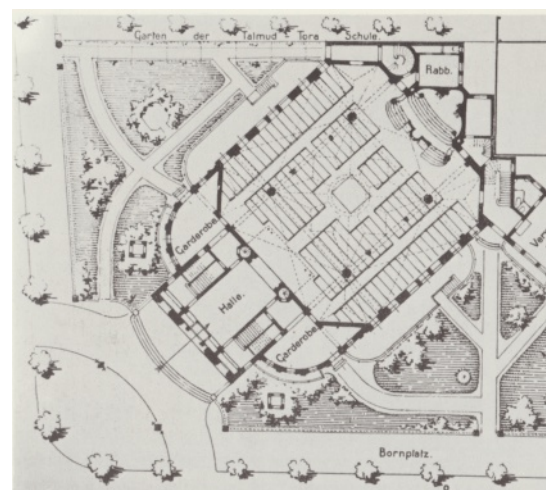


Abb. 156
 Grundriss Synagoge am Bornplatz,
 Hamburg, 1906
 (Aus Hammer-Schenk 1978, Abb. 36)

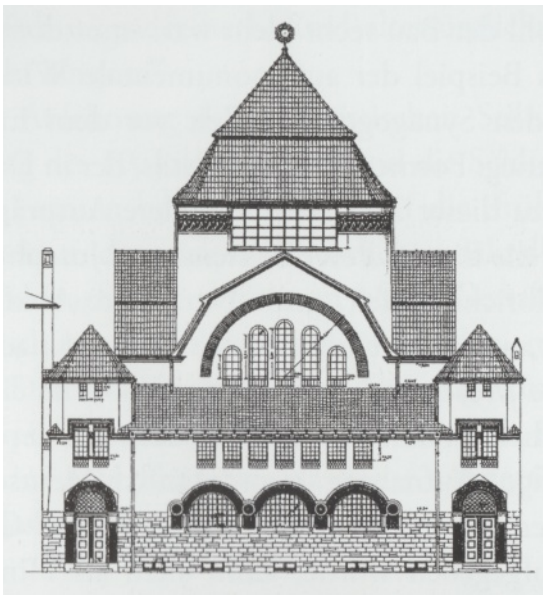


Abb. 157
 Ansicht Synagoge Darmstadt, 1906
 (Aus Cohen-Mushlin / Thies 2008, S. 231)

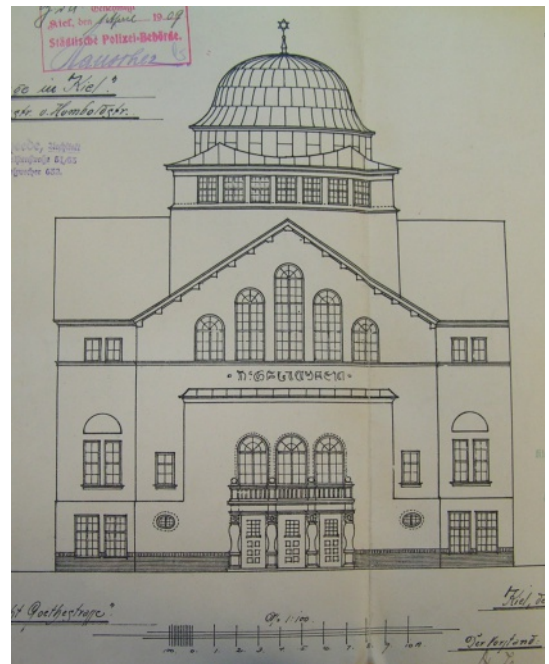


Abb. 158 (Kat. 35)
 Synagoge Kiel, 1909/10, Ansicht
 Goethestraße, Januar 1909
 (Aus der Akte StAK 30296)

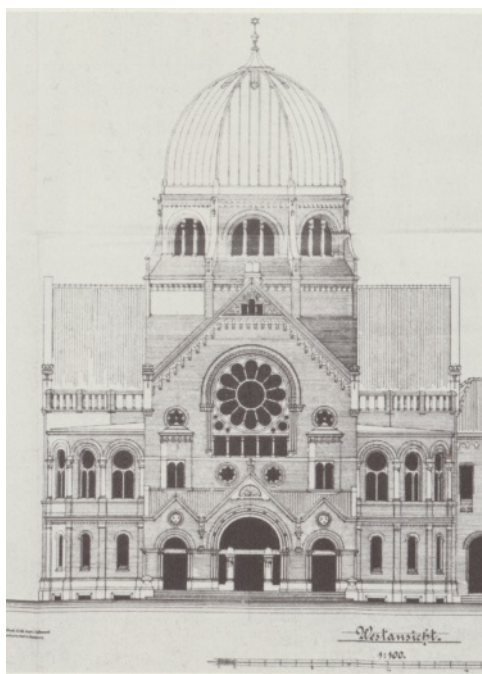


Abb. 159
 Ansicht Synagoge am Bornplatz,
 Hamburg, 1906
 (Aus Hammer-Schenk 1978, Abb. 37
 (Ausschnitt))

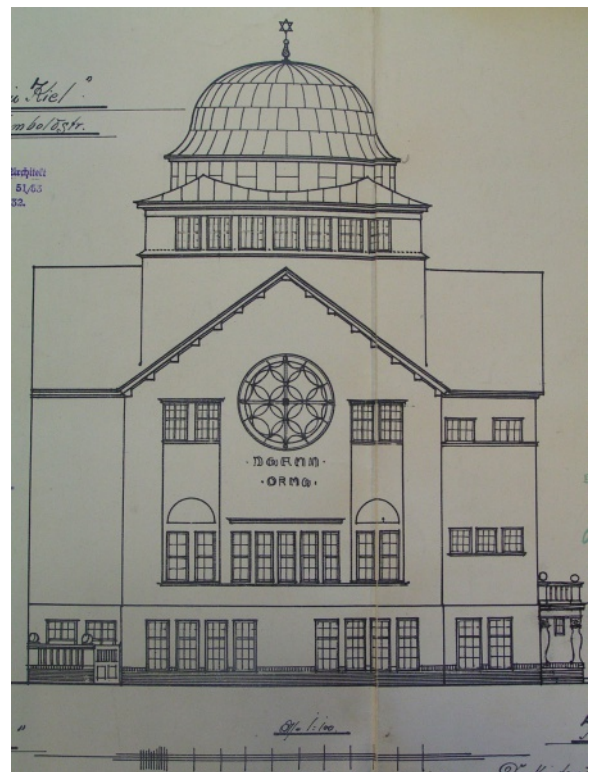


Abb. 160 (Kat. 35)
 Synagoge Kiel, 1909/10, Ansicht
 Humboldtstraße, Januar 1909
 (Aus der Akte StAK 30296)

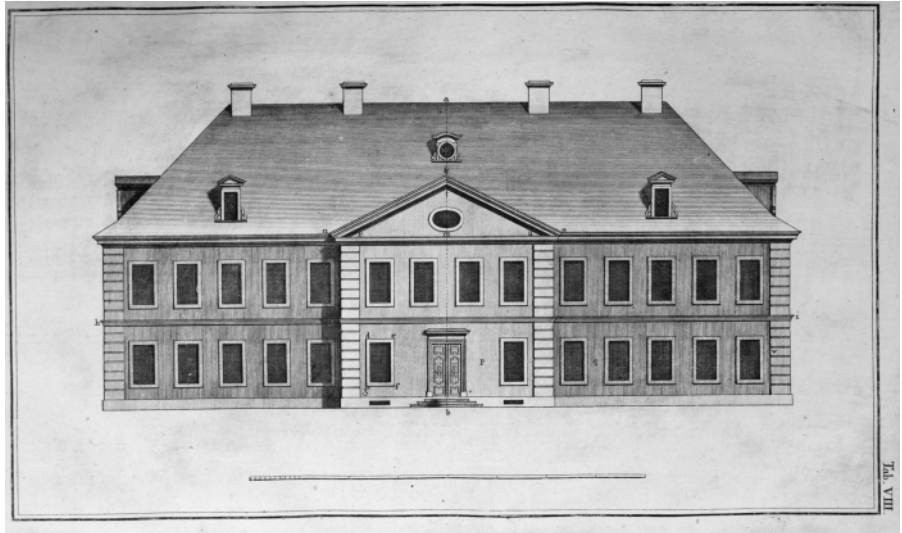


Abb. 161
 Idealentwurf eines Herrenhauses, 1762
 (Aus Penther 1762, Tf. VIII)

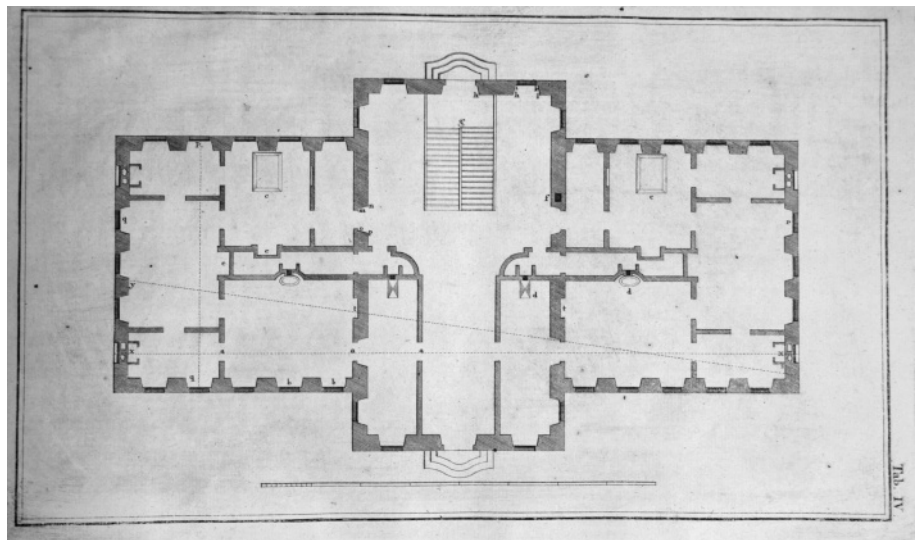


Abb. 162
 Idealgrundriss eines Herrenhauses, 1762
 (Aus Penther 1762, Tf. IV)



Abb. 163
 Herrenhaus Grünholz, 1749
 (Foto 2018)

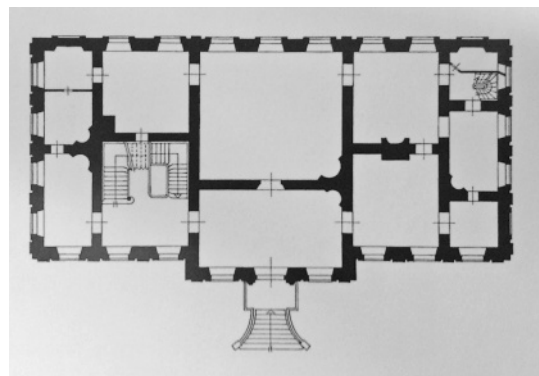


Abb. 164
 Grundriss des Herrenhauses Grünholz
 (Aus Lafrenz 2015, S. 207)



*Abb. 165, 166 (Mitte rechts) (Kat. 57)
ehem. Bahnhof Sønderborg, 1913/14
(Fotos 2015)*



*Abb. 167 (oben)
Herrenhaus Hindsgavl, 1784
(Wikipedia, Creative Commons License,
nico-dk, 2006)*

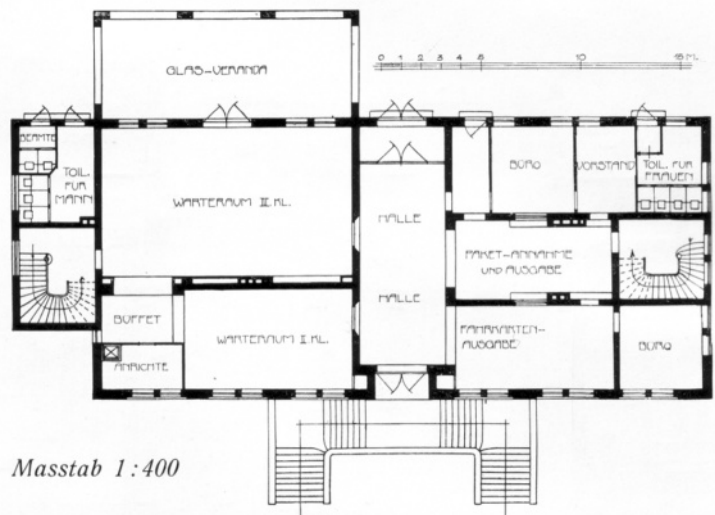


*Abb. 168 (unten) Sønderborghus,
1913/14 von Martin Nyrop (Foto 2015)*





Abb. 169-171 (Kat. 38)
 Bahnhof Kiel-Süd, 1911
 (Aus *Moderne Bauformen* 11 (1912), S. 462-464)





*Abb. 172 (Kat. 56)
Empfangsgebäude Schönberg, 1914
(Foto 2008)*



*Abb. 173, 174 (Kat. 56)
Empfangsgebäude
Schönberger Strand,
1914
(Fotos 2017)*





*Abb. 175 (Kat. 56)
Aborthaus Schönberger Strand, 1914
(Foto 2017)*



*Abb. 176 (Kat. 39)
Empfangsgebäude
Bornhöved, 1911
(Aus Moderne Bauformen 11
(1912), S. 464)*



*Abb. 177 (Kat. 39)
Empfangsgebäude
Segeberg, 1911
(Aus Moderne Bauformen 11
(1912), S. 464)*



*Abb. 178, 179 (Kat. 40)
Doppelmittelschule Wellingdorf, 1911
(Aus Groth 1921 (oben) und Moderne Bauformen 11 (1912), Tf. 84)*



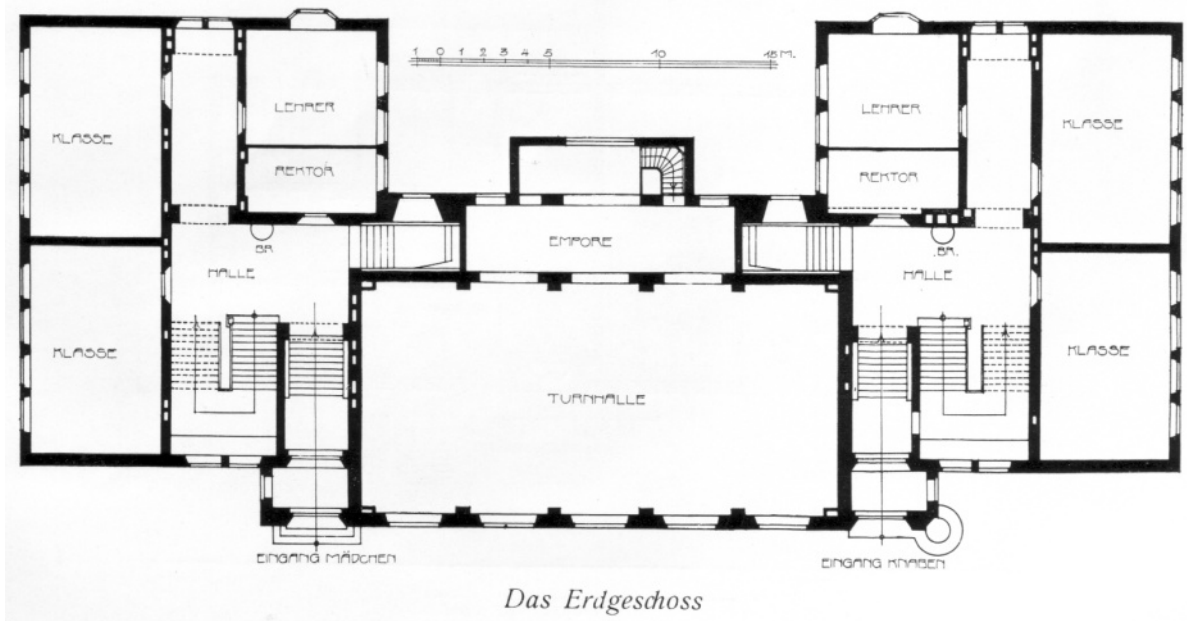


Abb. 180 (Kat. 40)

Doppelmittelschule Wellingdorf, 1911, Grundriss
 (Aus *Moderne Bauformen* 11 (1912), S. 461)

Abb. 181 (Kat. 25)

Volksschule Gaarden-Süd, 1907/08, Grundriss
 (Aus *Festschrift zur Einweihung* 1908)

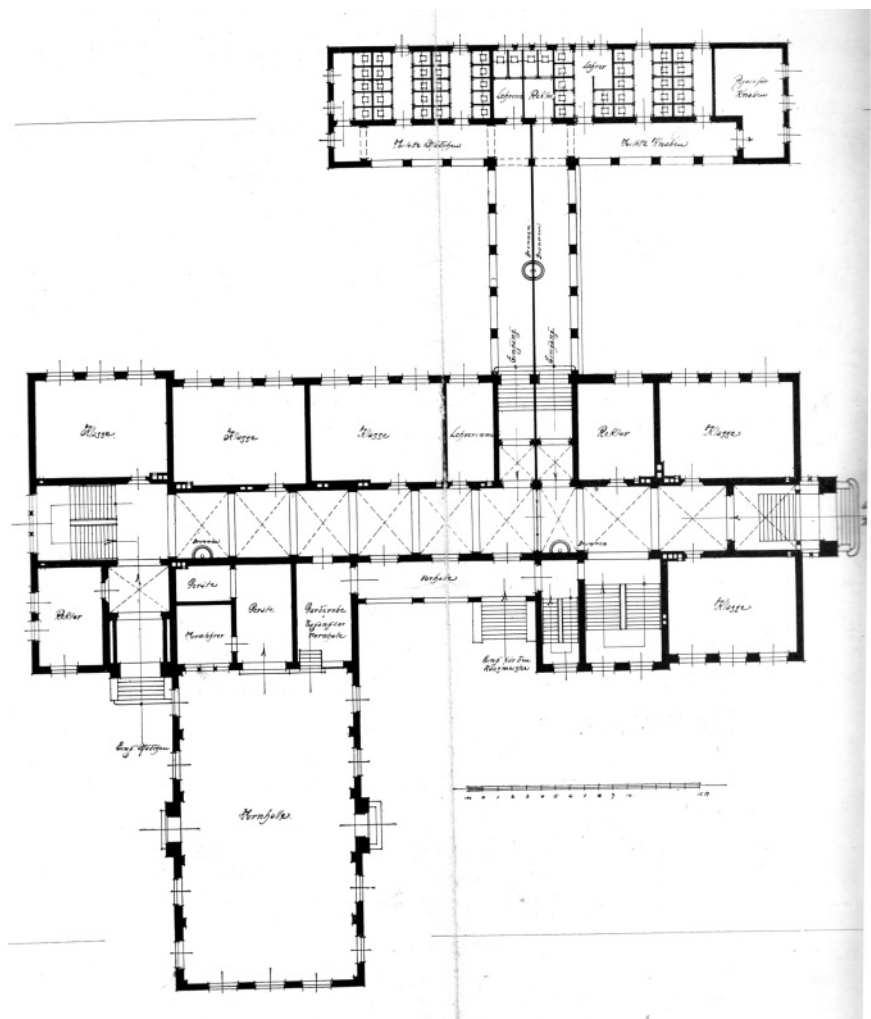




Abb. 182 (Kat. 53)
 Titelbild der Denkschrift des Landhausbauvereins Wellingdorf, 1912
 (Im Nachlass)

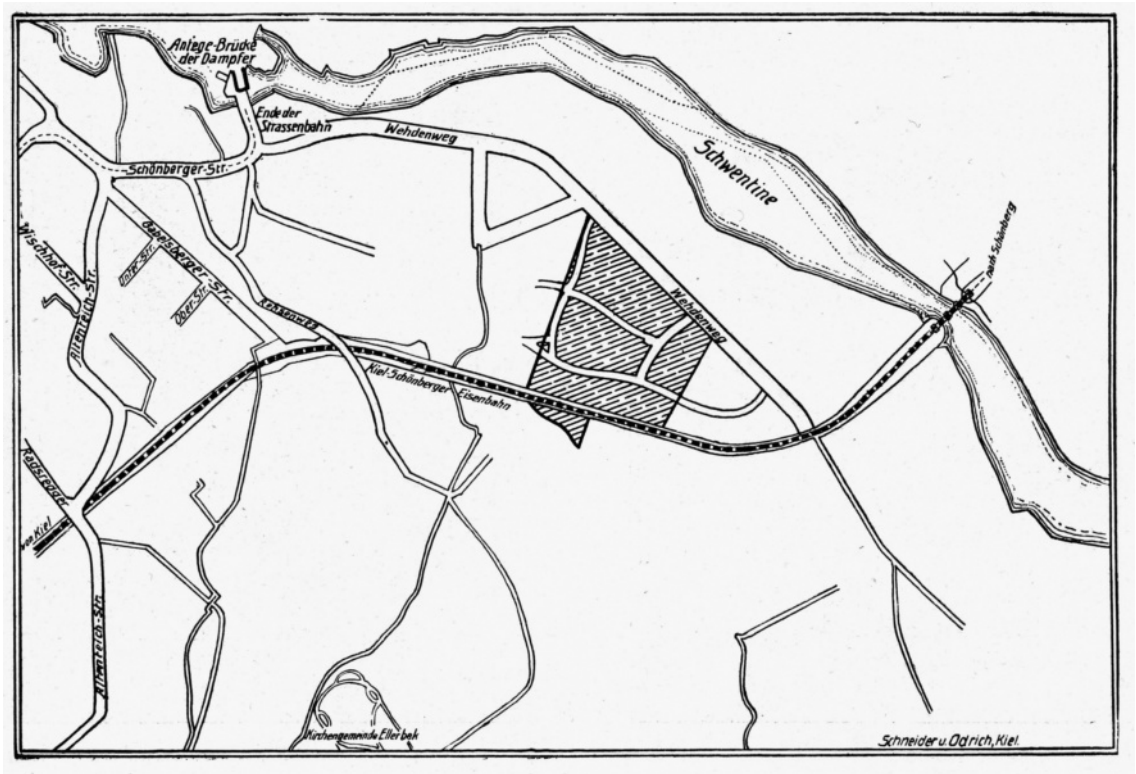


Abb. 183 (Kat. 53)
 Lageplan des Baugeländes (schraffiert)
 (Aus Denkschrift 1912)



Abb. 184
 Dresden-Hellerau, Blick vom Markt zur Straße Am Grünen Zipfel
 (Foto 2017)

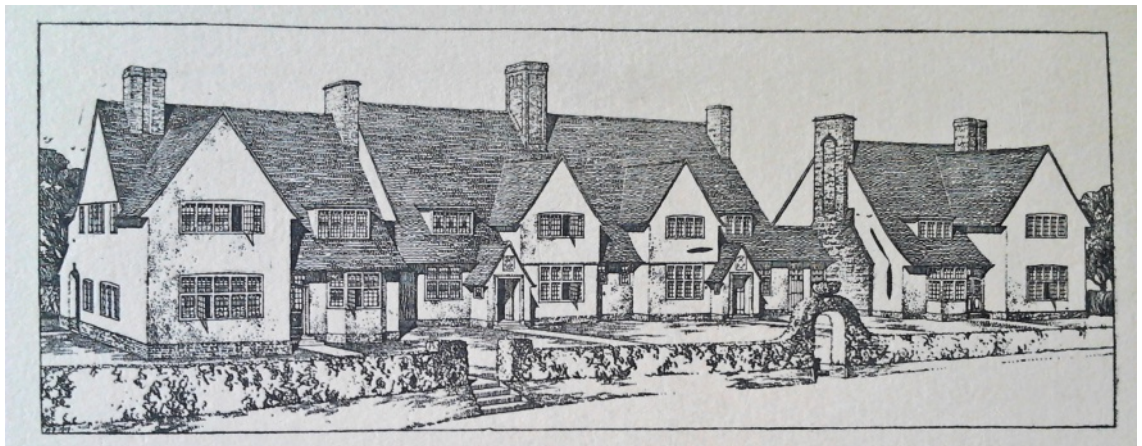


Abb. 185
 Häuser in Meadway, Hampstead Heath, von Michael Bunney und C.C. Makins
 (Aus Unwin/ Baillie Scott, Town planning and modern architecture at the Hampstead
 garden suburb, London 1909)

Abb. 186 (Kat. 53)
 Häuser im Wehdenweg,
 Wellingdorf
 (Aus Denkschrift 1912)



Der Wehdenweg, Ansicht von Westen

Entworfen von J. Theede,
 Architekt, B. D. A.

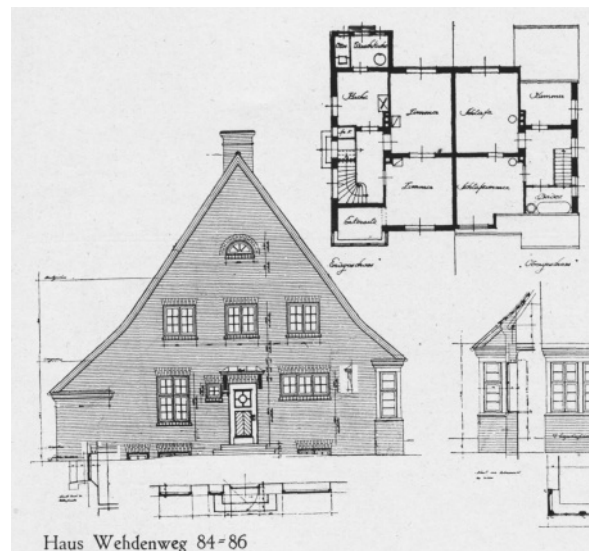
Abb. 187 (Kat. 53)
 Rosenfelder Straße 11,
 Wellingdorf
 (Aus Groth 1921)



Abb. 188
 Doppelhaus in
 Bournville, 1880 von
 W. A. Harvey
 (Aus Denkmal 23
 (2016) S. 24)



Abb. 189 (Kat. 53)
 Haus Wehdenweg 84-86,
 Wellingdorf
 (Aus Denkschrift 1912)



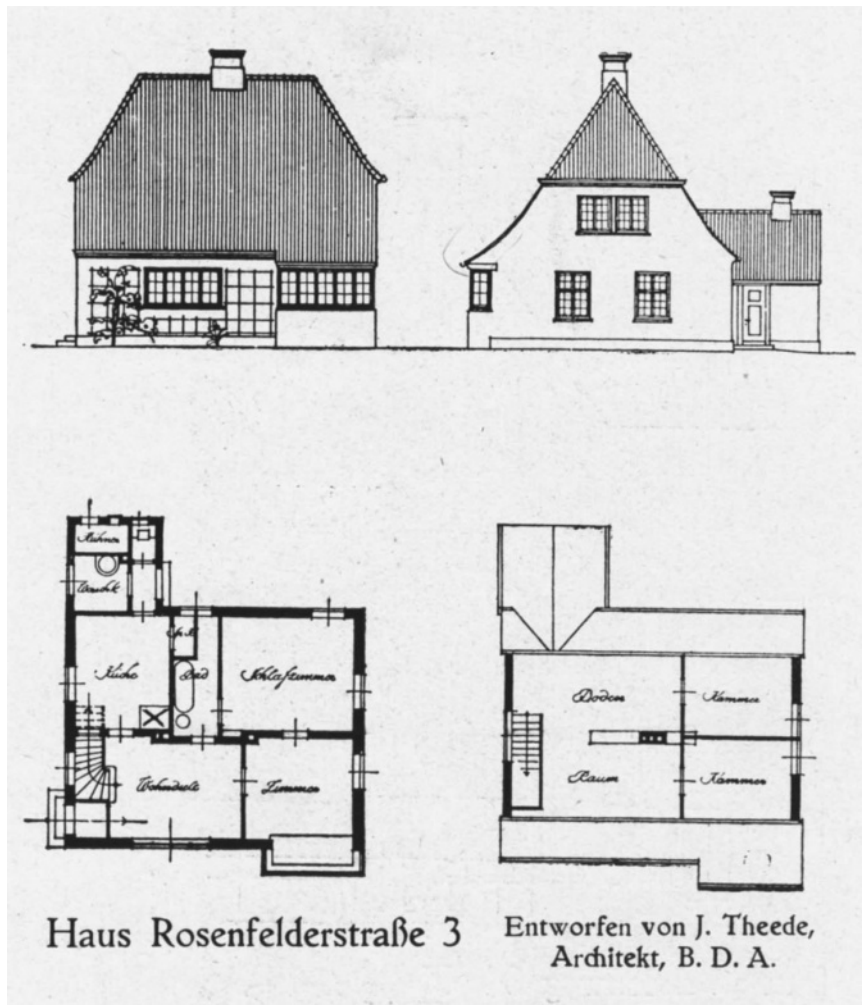


Abb. 190 (Kat. 53)
 Haus Tantau,
 Rosenfelder Straße 3,
 Wellingdorf
 (Aus Denkschrift
 1912)



Abb. 191 (Kat. 53)
 Haus Christophersen, Dobersdorfer Weg 4, Wellingdorf
 (Aus Denkschrift 1912)

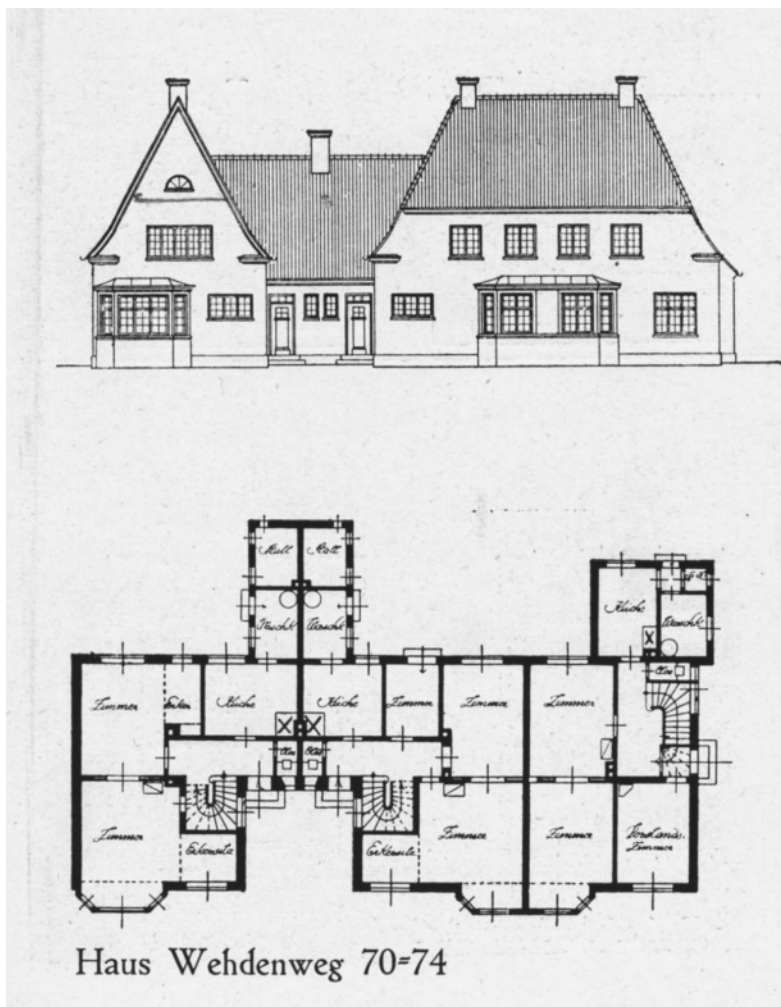


Abb. 192 (Kat. 53)
 Häuser Hahn, Lenser,
 Thaesler, Wehdenweg
 74-70, Wellingdorf
 (Aus Denkschrift
 1912)



Abb. 193 (Kat. 53)
 Besuch von Großadmiral von Tirpitz (3.v.l.), in der Mitte Johann Theede
 Rosenfelder Straße mit Blick in Richtung Wehdenweg
 (Foto Nachlass)



Landhausbauverein Wellingdorf-Kiel e. G. m. b. H.

Straßenbild

*Abb. 194 (oben)
(Kat. 53)
Dobersdorfer Straße,
rechts Hausreihe 5-11
(Aus Groth 1921)*



*Abb. 195 (rechts)
(Kat. 53)
Dobersdorfer Straße
5-11
(Foto 2007)*



*Abb. 196 (rechts)
(Kat. 53)
Rosenfelder Straße
20-30
(Foto 2007)*



Abb. 197 (oben)
(Kat. 53)
Dobersdorfer Straße
14-24
(Foto 2007)

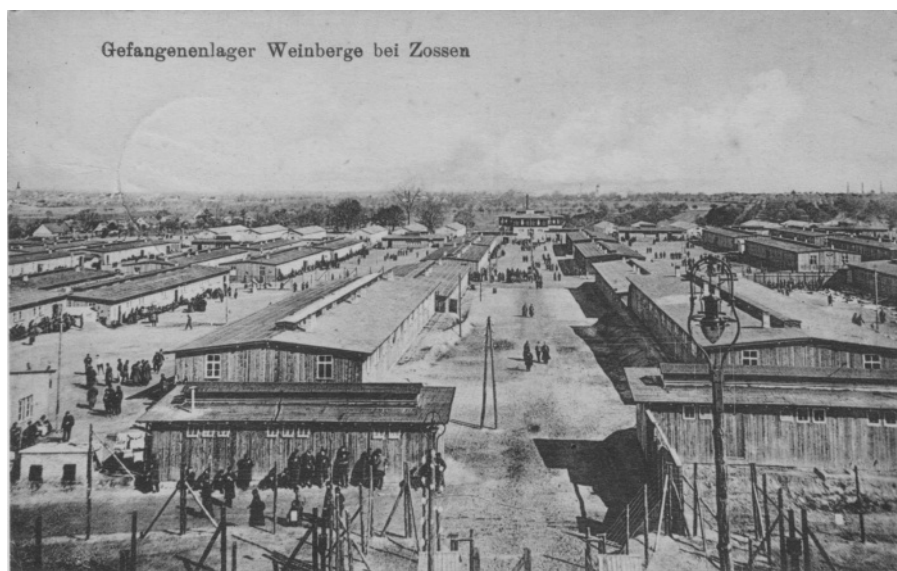


Abb. 198 (rechts)
Dresden-Hellerau, Am
Schänkenberg 1-15
(Foto 2017)



Abb. 199 (rechts)
Dresden-Hellerau, Am
Hellerrand 1-15
(Foto 2017)

*Abb. 200
Mittelmeerkreuzfahrt
1925. Links sitzend im
dunklen Kleid
Margarethe Theede,
rechts stehend Johann
Theede.
(Foto Nachlass)*



*Abb. 201 (oben) Gefangenenlager Weinberge bei Zossen
(Feldpostkarte vom 27.3.1916)*

*Abb. 202 (unten) Johann Theede (rechts) mit deutschen
und ausländischen Soldaten (Feldpostkarte von 1916)*





„Vizelin-Kirche“ in Kiel

Abb. 203 (Kat. 59)

*Vicelinkirche (fertiggestellt 1916) von der Harmsstraße aus gesehen.
(Aus Groth 1921)*

Abb. 204 (Kat. 59)
Vicelinkirche, Kiel,
Chorraum
(Aus Groth 1921)



„Vicelin-Kirche“ in Kiel

Ansicht gegen die Chorwand

Abb. 205 (Kat. 59)
Vicelinkirche, Kiel,
Orgelempore
(Aus Groth 1921)



„Vicelin-Kirche“ in Kiel

Ansicht gegen die Orgel-Empore



*Abb. 206
Retuschiertes Foto aus dem Hochbauamt, um 1908
Harmsstraße in Richtung Schützenpark mit dem Stadtkloster (im Bau) links und der
Höheren Mädchenschule rechts
(Aus der Akte StAK 23302)*



*Abb. 207
Turm der Petruskirche, Kiel, 1905-07 von
Curjel & Moser
(Foto 2006)*



*Abb. 208
Michaeliskirche, Kiel, 1910/11 von
Wilhelm Voigt
(Foto 2017)*



*Abb. 209 (Kat. 59)
Kieler Bank am Bootshafen,
fertiggestellt 1917
(Aus Groth 1921)*



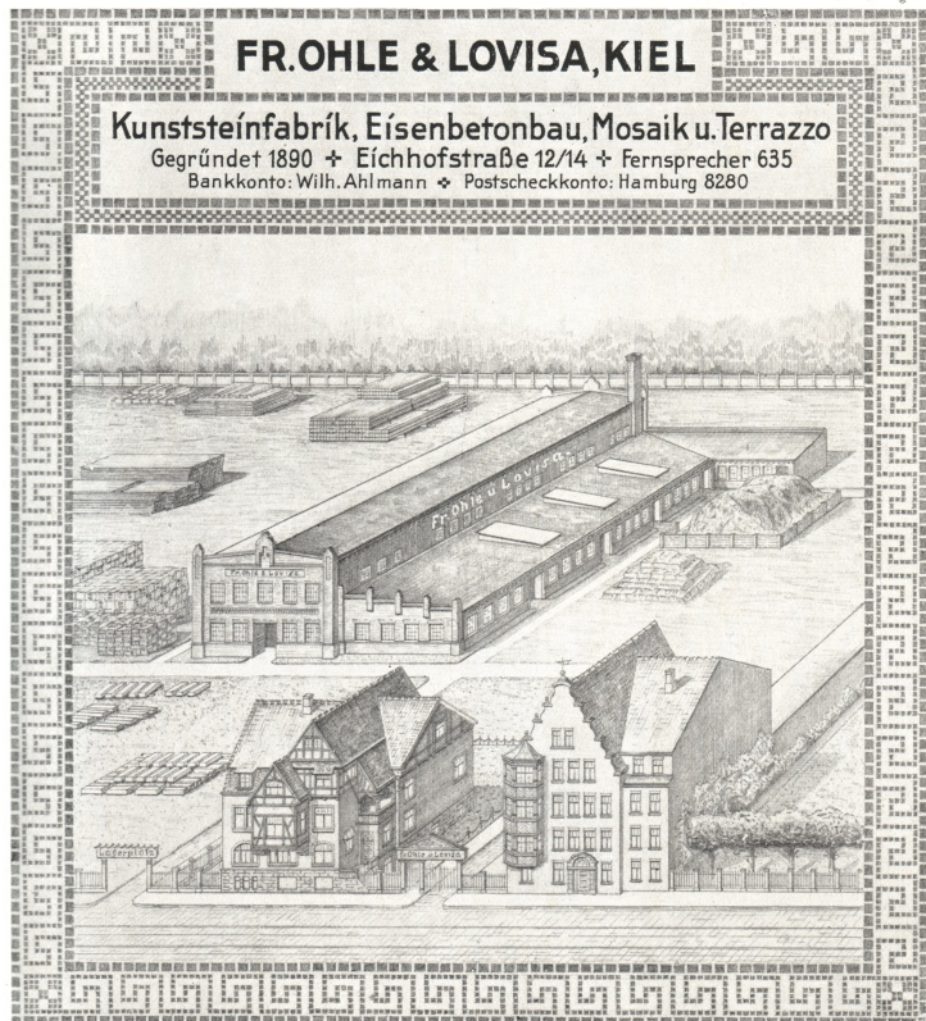
*Abb. 210
Haus von
Hofschlachtermeister
Clasen von 1889, um 1911
(im Hintergrund
Rathausturm im Bau)
(StAK Postkartensammlung
46099 (Ausschnitt))*

*Abb. 211 (Kat. 61)
Pinneberger Bank, 1919,
Bauleitung Klaus Groth
(Aus Groth 1921)*



*Abb. 212 (Kat. 21)
Wettbewerbsentwurf für die Kirche in Gundelsby bei Gelting, 1908
(Aus Groth 1921)*





Abteilung 1: Kunststeinfabrik

- a. Herstellung von Kunststein für Fassaden in imitiertem Muschelkalk, Granit und Sandstein
- b. Treppenanlagen jeglicher Ausführungsart, poliert, geschliffen und bearbeitet
- c. Zementwaren aller Art
- d. Plattenfabrikation: Geschliffene Terrazzoplatten, Zementplatten, Granitoidplatten
- c. **Spezialabteilung: Badewannen u. Tischplatten; Herstellung der patentierten dünnwandigen polierten P. O. Badewannen in Steineisenkonstruktion**

Abteilung 2: Eisenbetonbau

Eisenkonstruktionen für Hochbauten, Fundierungen usw.

Abteilung 3: Mosaik und Terrazzo

Herstellung aller Terrazzoarbeiten in moderner Ausführung nach besonderen Entwürfen
Gipsstrichfußboden, Holzkorkstrichfußboden

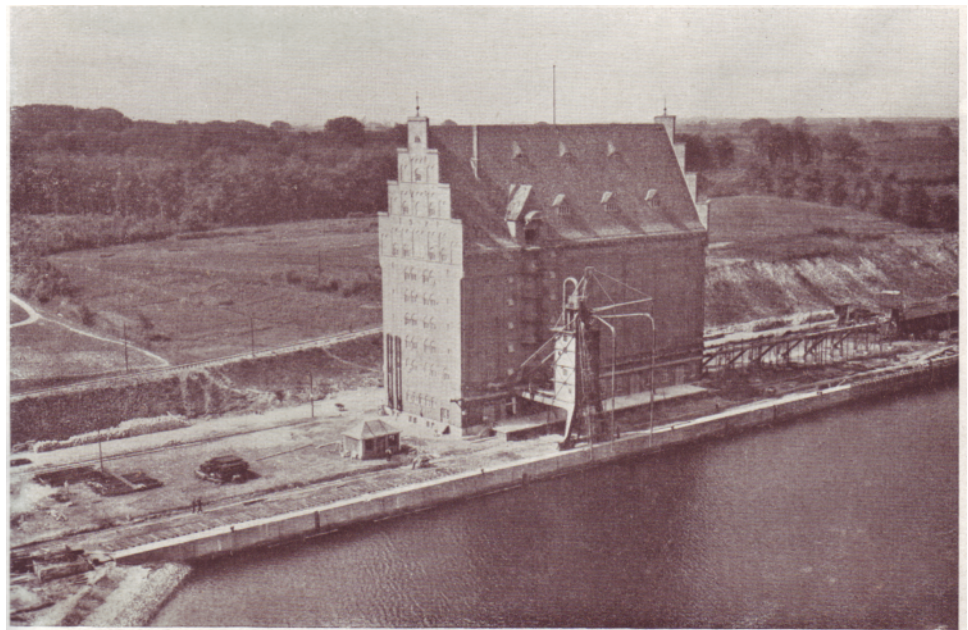
Musterausstellungsraum: Eichhofstrasse 12-14

Abb. 213 (Kat. 42)

Anzeige mit dem Werksgelände der Kunststeinfabrik Ohle & Lovisa, vorne rechts das Wohnhaus von 1911 (nicht korrekt dargestellt)

(Aus Groth 1921)

*Abb. 214 (Kat. 66)
Grundsteinlegung für
den Getreidesilo am
Nordostseekanal,
1921
(Foto Nachlass)*



*Abb. 215 (Kat. 66)
Getreidesilo, 1921
(Aus Schleswig-Holsteinischer Kunstkalender 1927)*

*Abb. 216 (Kat. 66)
Getreidesilo auf Notgeld
der Stadt Kiel
(Sammlung Karpf)*



Abb. 217
Stella-Haus, 1874/75 von Martin
Haller; aufgestockt 1922/23 von
Zauleck & Hormann
(Wikipedia, Creative Commons
License, Wolfgang Meinhart, 2011)



Abb. 218, 219 (unten)
Handelshof Lübeck, 1924 von Zauleck & Hormann
(Fotos Anne-Christine Karpf, 2017)



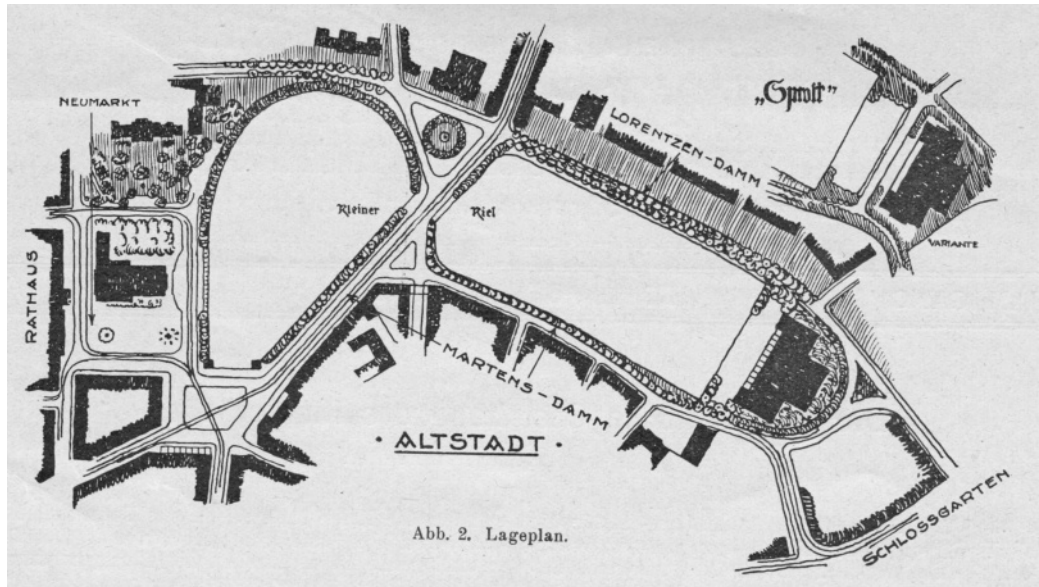


Abb. 2. Lageplan.

Abb. 220 (oben), 221 (Kat. 73)
 Städtebaulicher Wettbewerb Kleiner Kiel, Beitrag Johann Theede, oben
 Planungsskizze, unten Schaubild A (Blickrichtung Willestraße)
 (Aus Hahn, DBZ, 1927)

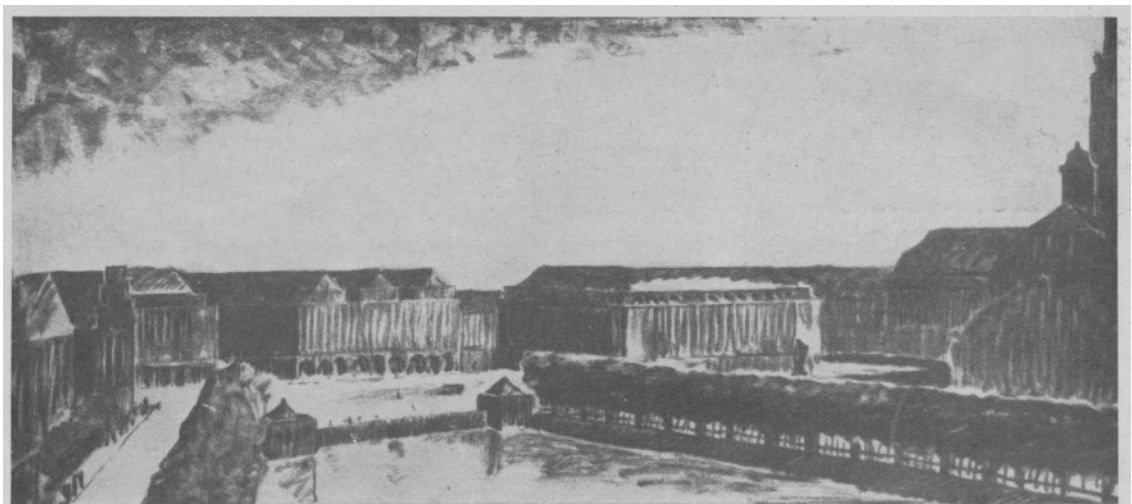
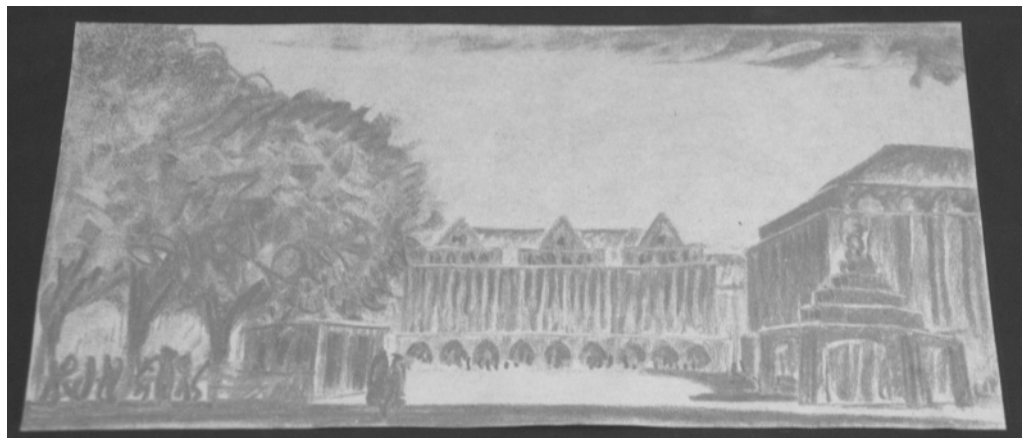
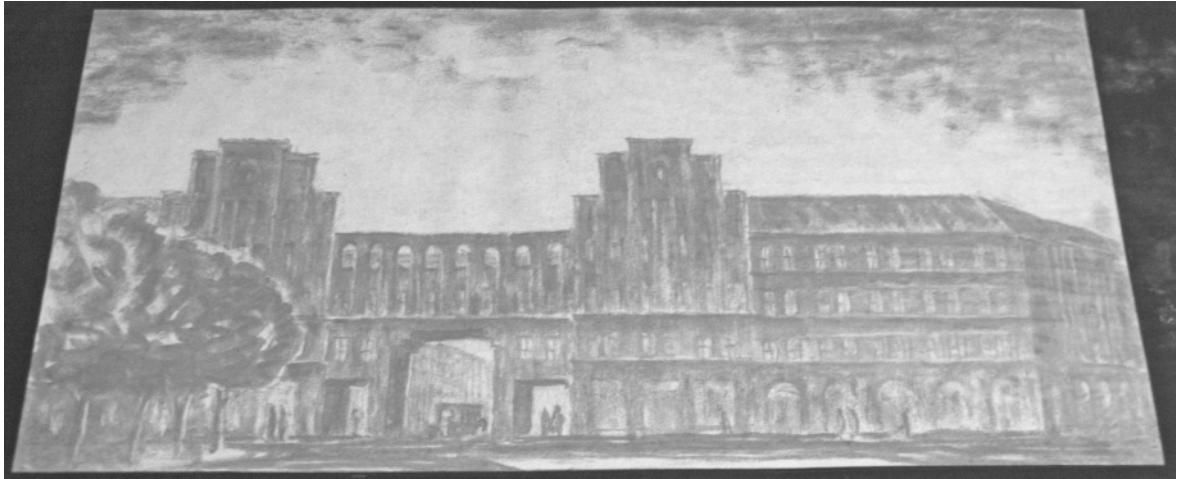


Abb. 1. Ein II. Preis 3250 M. Entwurf „Sprott“. Blick auf den Verkehrsplatz.
 Verf.: Architekt B. D. A. Theede, Kiel unt. Mitarbeit der Architekten B. D. A. Zauleck u. Hermann, Hamburg.

Abb. 222 (unten) (Kat. 73)
 Beitrag Johann Theede, Schaubild C, Eckhaus
 Willestraße/Holstenbrücke
 (Foto der Original-Einsendung im Stadtarchiv, 2017)

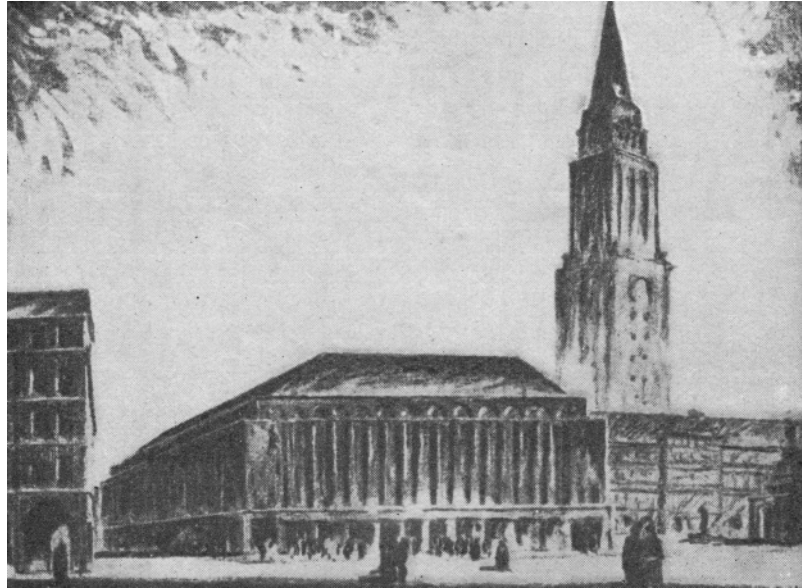




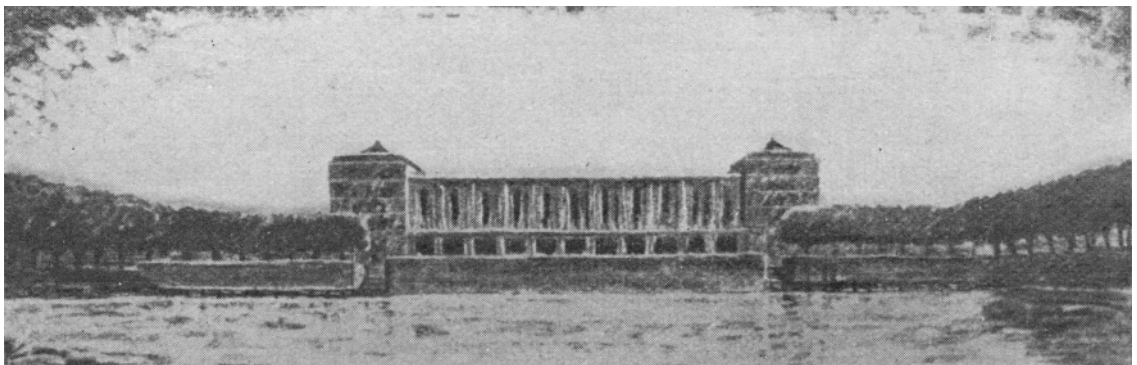
*Abb. 223 (Kat. 73)
Beitrag Johann Theede, Schaubild E, "Kütertor"
(Foto der Original-Einsendung im Stadtarchiv, 2017)*



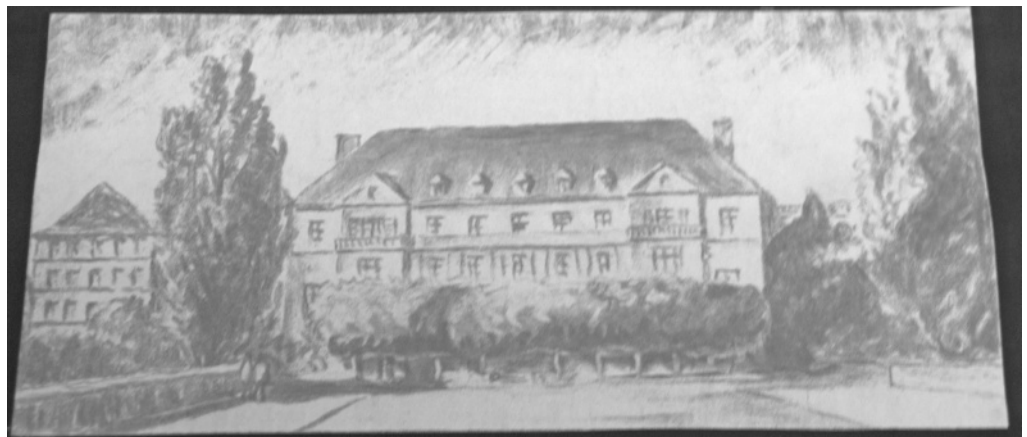
*Abb. 224 (Kat. 70)
Schleswig-Holsteinische Landschaft, Martensdamm, Erweiterung 1925
(Aus Schleswig-Holsteinischer Kunstkalender 1927)*



*Abb. 225 (Kat. 73)
Städtebaulicher Wettbewerb Kleiner Kiel, Beitrag Johann
Theede, Schaubild D, Eckhaus Willestraße/Neumarkt
(Aus Hahn, DBZ, 1927)*



*Abb. 226 (Kat. 73) Beitrag Johann Theede, Schaubild B,
Stadthalle "Möllingsruh" (Aus Hahn, DBZ, 1927)*



*Abb. 227 (Kat. 73)
Beitrag Johann Theede, Schaubild F, Sparkasse am
Lorentzendamm, 1909 von Wilhelm Martens
(Foto der Original-Einsendung im Stadtarchiv, 2017)*



Abb. 228
Städtebaulicher Wettbewerb Kleiner Kiel, Beitrag Carl Meyer, Blick vom Stadttheater Richtung Holstenbrücke, mit "Kehdentor"
(Aus Hahn, DBZ, 1927)

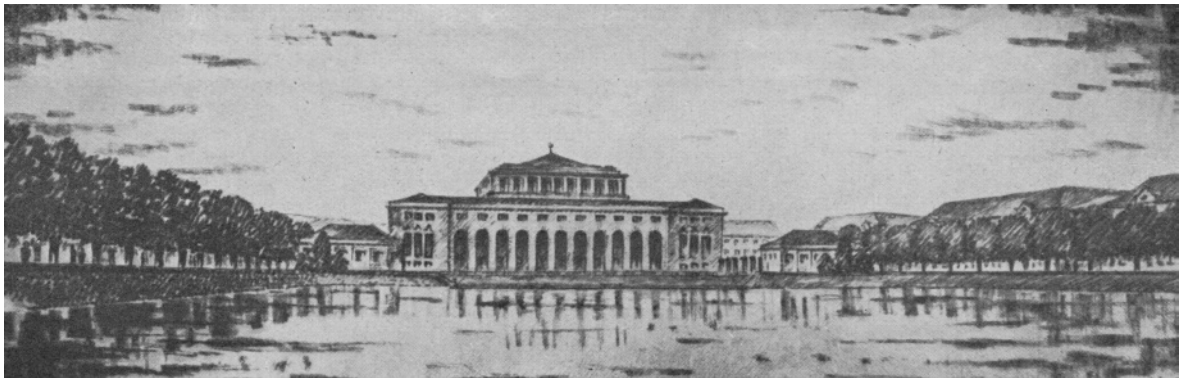


Abb. 229 Beitrag Ernst Prinz,
Stadthalle "Möllingsruh" (Aus Hahn, DBZ, 1927)

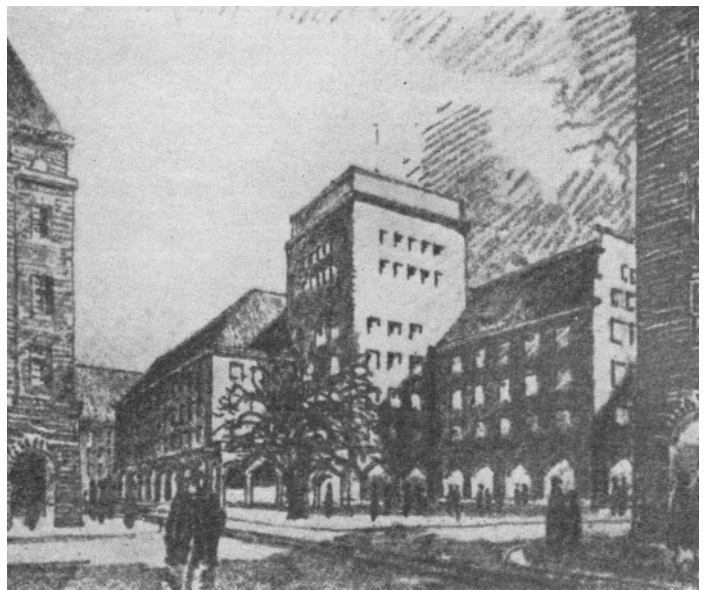


Abb. 230
Beitrag Ernst Stoffers
(Aus Hahn, DBZ, 1927)



*Abb. 231 (Kat. 75)
Sparkasse Wellingdorf, 1927
(Foto 2011)*



*Abb. 232 (Kat. 75)
Sparkasse Wellingdorf, 1927
(Foto 2007)*



*Abb. 233 (Kat. 75)
Relief im Eingangstympanon der Sparkasse Wellingdorf, 1927
(Foto 2006)*



*Abb. 234
Anzeiger-Haus,
Hannover, 1927/28 von
Fritz Höger
(Foto 2014)*



*Abb. 235 (Kat. 75)
Gaube und Traufgesims
der Sparkasse
Wellingdorf, 1927
(Foto 2007)*



*Von oben nach unten:
Abb. 236 (Kat. 77) Wohnblock Maedicke, 1928
Abb. 237 (Kat. 80) Wohn- und Geschäftshaus Thoms,
1929
Abb. 238 (Kat. 76) Landwirtschaftskammer, 1927
(Fotos 2007)*



Abb. 239 (Kat. 78)
 Milhhof, Kiel, Schwedendamm, 1927/28 (heute städtische Musikschule)
 (Foto 2017)

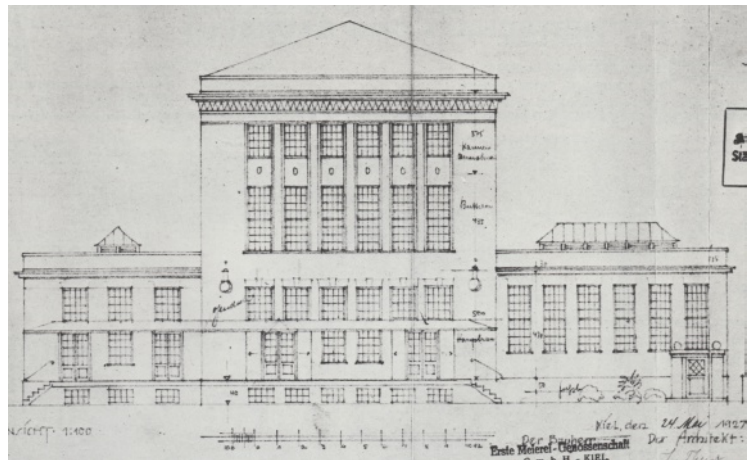


Abb. 240 (Kat. 78)
 Milhhof, erster Entwurf,
 Mai 1927
 (Aus Habich 1986)



Abb. 241 (Kat. 78)
 Milhhof, Detail
 (Foto 2017)



Abb. 242
 Sartori-Speicher, Kiel, Wall 47-51, 1925/26 von Ernst Stoffers
 (Foto 2006)



Abb. 243 (Kat. 76)
 Hauptgebäude der Landwirtschaftskammer Schleswig-Holstein, Kiel,
 Holstenstraße, 1926-28
 (StAK Fotosammlung Magnussen 31862, 1950er)



*Abb. 244 (Kat. 76)
Fassade der Landwirtschaftskammer von 1926-28
(Foto 2010)*



*Abb. 245 (Kat. 24)
Fassade des Thöl-Hauses
von 1908
(Bildarchiv Foto Marburg
12614)*



Abb. 246 (Kat. 15)

*Commerzbank von 1907 nach dem Wiederaufbau durch Otto Schnittger, 1949-52
(Aus 50 Jahre Commerz- und Disconto-Bank in Kiel, 1954)*



Abb. 247 (Kat. 24)

*Thöl-Haus von 1908, Wiederaufbau von Otto Christophersen 1951
(Foto 2006)*



Abb. 247a
Ernst Prinz,
Hasseer Post, 1907
(Aus: Prinz, Haake
1963, S. 1)



Abb. 247b
Ernst Prinz, Haus Schippmann, Plön
(Aus Prinz, Meyer 1916, S. 28)



Abb. 247c
Ernst Prinz, Haus Einicke,
Kiel-Hasseldieksdamm
(Aus Prinz, Meyer 1916, S. 78)

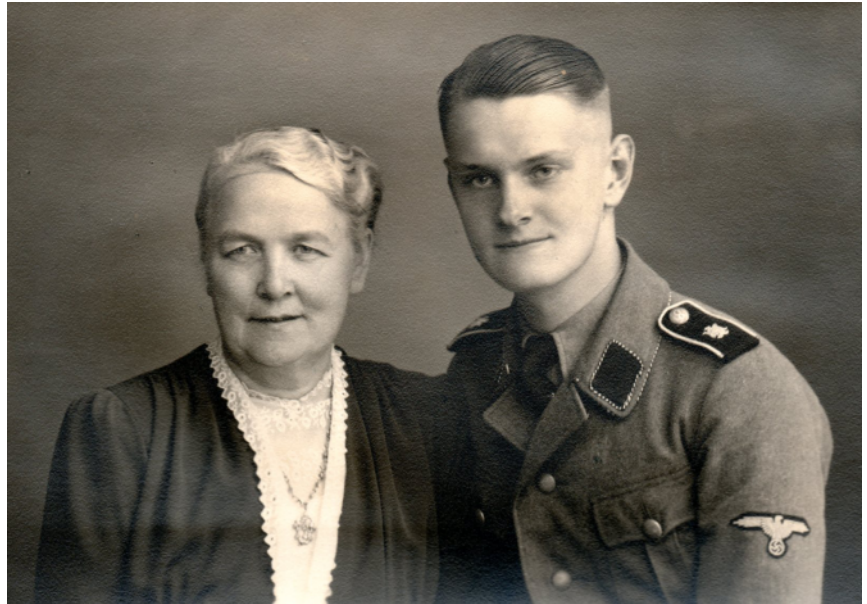


Abb. 248
Margarethe Theede mit Sohn Ludwig in SS-Uniform, vor 1943
(Foto Nachlass)



Abb. 249 (Kat. 84)
Saarbrückenstraße,
Kiel
(Foto 2015)



Abb. 250 (Kat. 84)
Mettlachstraße, Kiel
(Foto 2015)



Abb. 251, 252 (unten links) (Kat. 84)
 Doppelhaus Saarbrückenstraße 134/132, 1930er-Jahre
 Unten links: Grundriss
 (Sammlung Viertel)

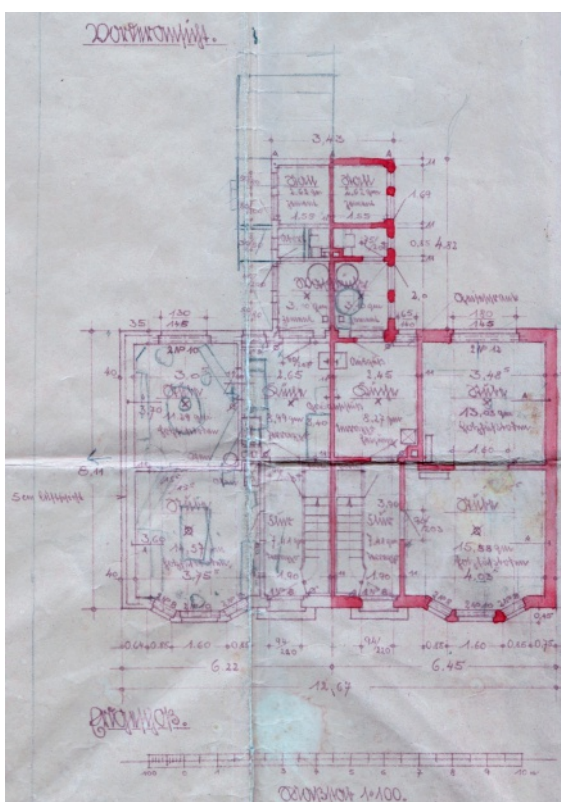
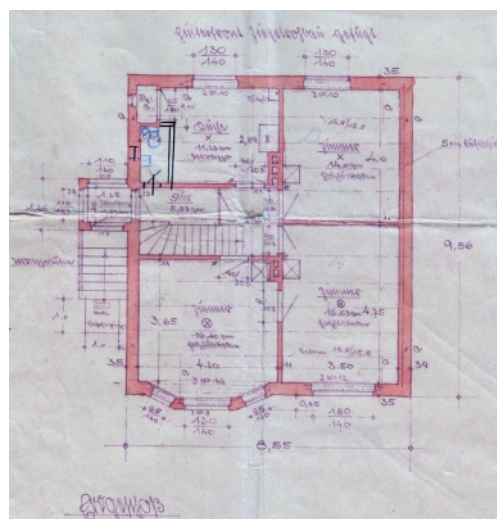


Abb. 253 (oben
 rechts), 254 (Kat. 84)
 Einzelhaus
 Dudweilerstraße 33,
 Kiel (Foto 2015)
 Rechts Grundriss
 (Sammlung Klein)





*Abb. 255
Einweihung eines unbekanntes Gebäudes, um 1925-28
(Foto Nachlass)*



*Abb. 256 (Kat. 37)
Haus Zinnius, Gettorf,
1910
(Aus Haenel 1913)*



*Abb. 257 (Kat. 37)
Haus Zinnius 2017
(Foto 2017)*



*Abb. 258 (Kat. 39)
Empfangsgebäude
Bornhöved, 1911
(Aus Groth 1921)*



*Abb. 259 (Kat. 39)
Ehemaliges
Empfangsgebäude
Bornhöved
(Foto 2007)*



*Abb. 260 (Kat. 46)
Haus Theophile, 2007
(Foto 2007)*



*Abb. 261
Neues Haus auf dem
Grundstück Theophile
(Foto 2015)*



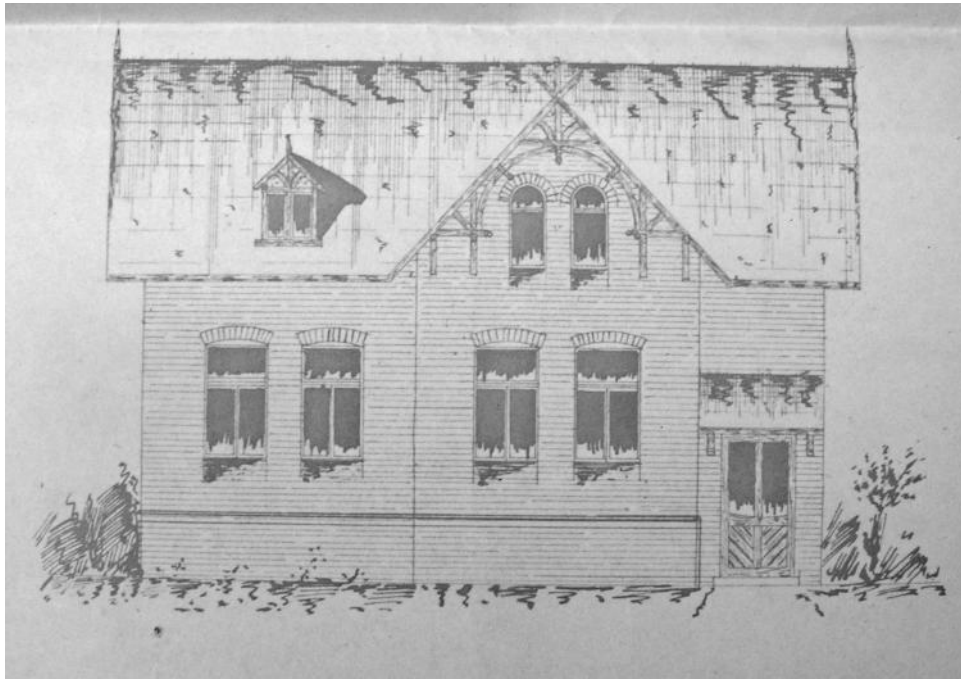
*Abb. 262 (Kat. 78)
Milchhof, 2002, nach jahrzehntelangem Leerstand
(Foto 2002)*



*Abb. 263 (Kat. 78)
Ehemaliger Milchhof, 2006 saniert und als städtische Musikschule eingerichtet,
mit gläsernem Anbau für Treppe und Aufzug
(Foto 2017)*

Abbildungen zum Bautenkatalog

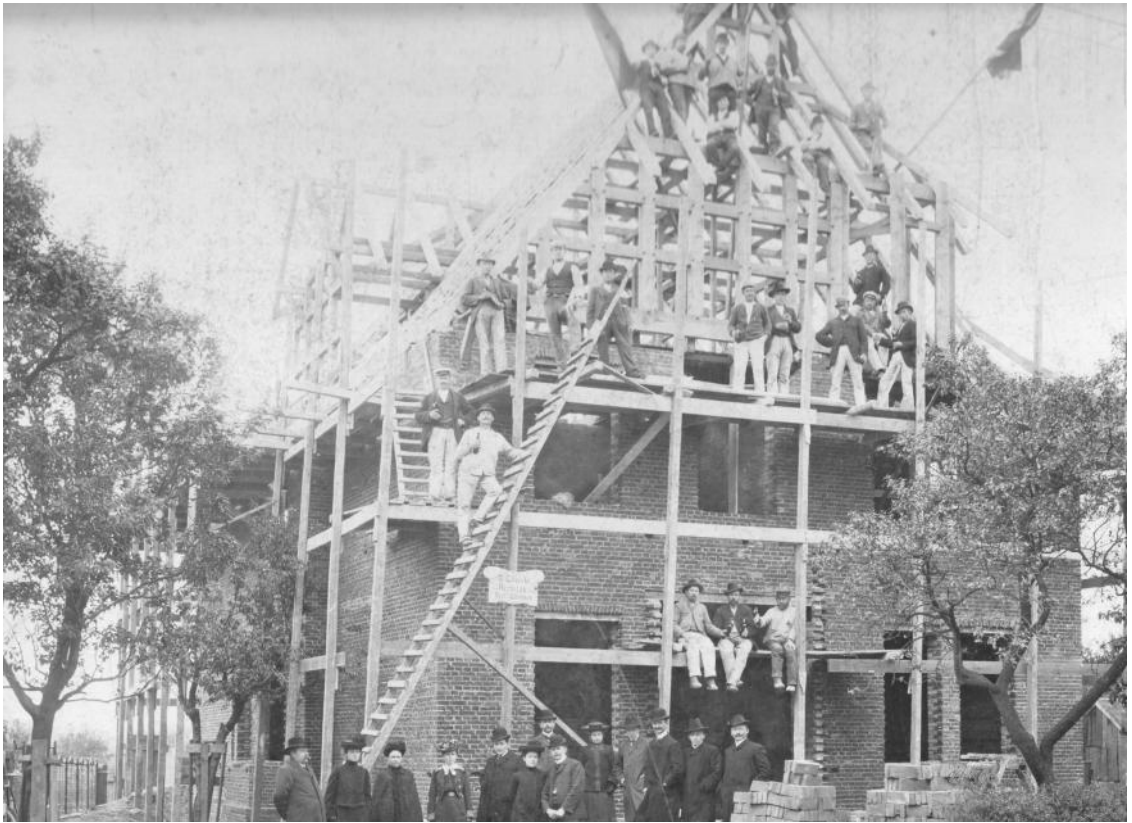
(Sortierung nach Katalognummern)



Kat. 1
Haus Asmus Theede, Wellingdorf, 1902/03
(aus der Bauakte StAK 44640)

Kat. 2
Fassadengestaltung
Klopstockstraße, 1903
(Fotos 2007)





Kat. 4

Villa Johann Theede, Wellingdorf, um 1903

Oben: Richtfest. Vorne in der Mitte Margarethe und Johann Theede.

Unten: Inneneinrichtung mit Ellerbeker Szene auf dem Kamin.

(Fotos Nachlass)

Siehe auch Abb. 106





*Kat. 9 (Foto 2015)
Kongevej 47, Sønderborg, um 1905*

*Kat. 11 (Fotos 2017)
Wohn- und Geschäftshaus Petersen, Hasseldieksdammer Weg 44, 1906
rechts oben: Giebel von Nr. 44, rechts unten: Giebel von Nr. 46, möglicherweise
ebenfalls von Johann Theede.*





*Kat. 12 (Foto 2007)
Wilhelminenstraße 25, Kiel,
1906/07*



*Kat. 24 (Foto 2006)
Thöl-Haus, Kiel, 1908,
Detail.
Siehe auch Abb. 130, 245,
247*



*Kat. 13 (Foto 2007)
Direktorenvilla, Kiel-Dietrichsdorf, 1906/07*



*Kat. 18 (Foto 2007)
Westholsteinische Bank Heide, 1907, Detail des
Portals.
Siehe auch Abb. 117, 119*



*Kat. 19
Holstenbank Neumünster, 1907
(Sammlung Karpf)*



Kochküche.

Kat. 25

Volksschule Gaarden-Süd, 1907/08

Kochküche und Turnhalle.

(Aus Festschrift zur Einweihung der Schule, 1908, Sammlung Kuessner)

Siehe auch Abb. 139, 141, 142, 181



Turnhalle.



*Kat. 26 (Fotos 2007)
Wohn- und Geschäftshaus
Lammers, Kiel,
Wilhelminenstraße 33,
1908/09. Ansicht und Detail
vom Risalit links.*



„Bankverein für Schleswig-Holstein“ in Neumünster Sitzungszimmer

*Kat. 29
Erweiterung Vereinsbank Neumünster, 1909
Links Sitzungszimmer (aus Groth 1921)
Unten Ursprungsbau von Magnus
Schlichting, 1901/02, links, und Theedes
Erweiterung rechts.
(Sammlung Karpf)*





Kat. 36
Gut Augustenhof, Osdorf,
1910.
Oben: Ansicht (Foto 2007)
Rechts: Diele (Aus Groth
1921)



Diele im Herrenhaus „Adeiliges Gut Augustenhof“ in Gettorf

Kat. 41
Neue Volksschule im Augustental,
Schönkirchen, 1911
(Sammlung Kuessner)





*Kat. 42
Haus Lovisa, Kiel,
Eichhofstraße, 1910/11
(Aus Moderne Bauformen
11(1912))
Siehe auch Abb. 213*

*Kat. 43
Wohn- und Geschäftshaus Brock, Kiel, 1911
(Aus Moderne Bauformen 11 (1912))*



*J. THEEDE (B.D. A.), KIEL
Das Wohn- und Geschäftshaus „Brock“ in Kiel. — Hauptansicht*



Landhaus Behrens in Kiel

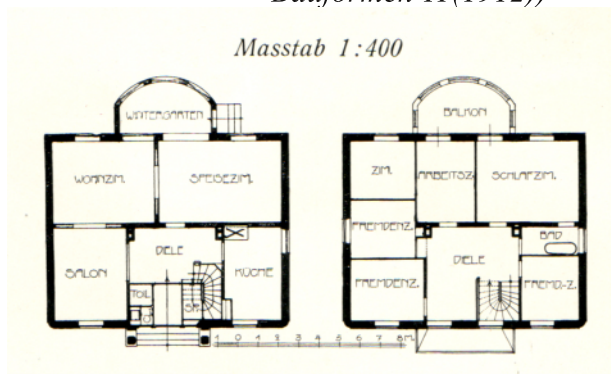
Straßenseite

Kat. 44

Haus Behrens, Kiel-Gaarden-Süd, 1911

Oben: Straßenansicht (Aus Groth 1921)

*Unten: Gartenansicht und Grundrisse (Aus Moderne
Bauformen 11(1912))*



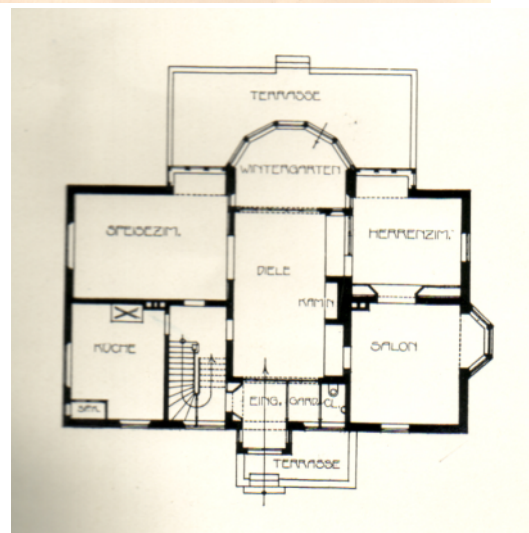
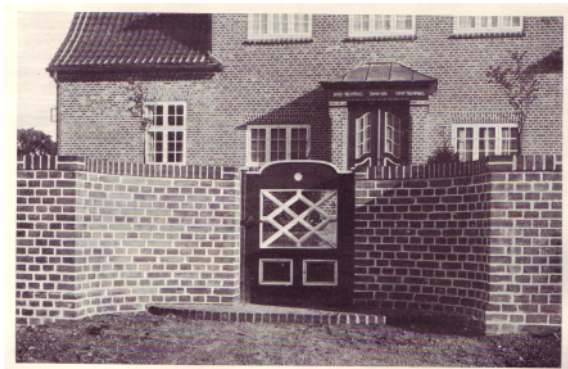


*Kat. 45
 Haus Spiegel, Kiel-Düsternbrook,
 1911
 Oben: Seitenansicht (Aus Der
 Baumeister 10 (1912))
 Unten: Grundrisse und
 Straßenansicht (Aus Muthesius
 1919)*



ARCH. J. THEEDE-KIEL

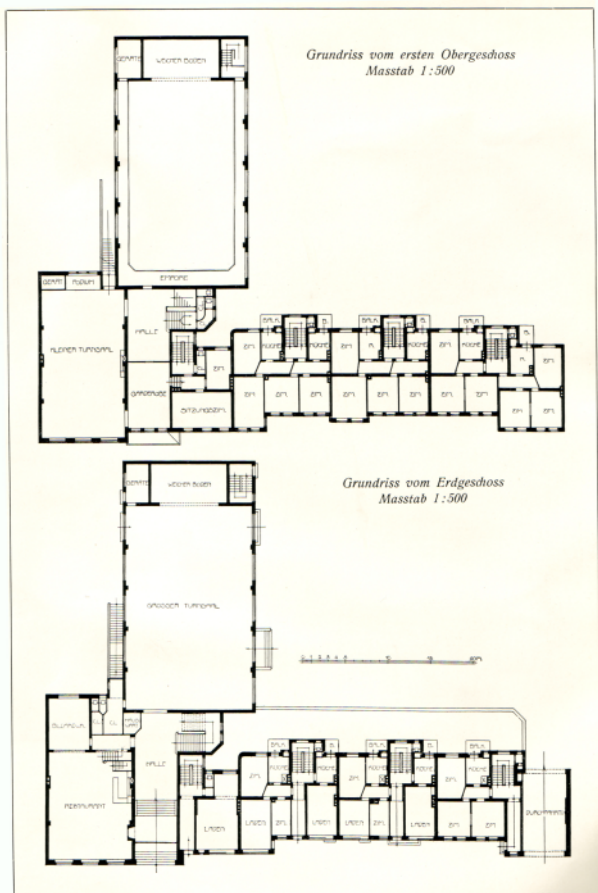
HAUS SPIEGEL IN KIEL



*Kat. 46
 Haus Theophile, Kitzberg,
 1911
 Ansichten und Grundriss (Aus
 Moderne Bauformen 11
 (1912))
 Unten: Diele (Aus Groth
 1921)
 Siehe auch Abb. 260, 261*



Diele im Hause Theophile in Kitzberg bei Kiel

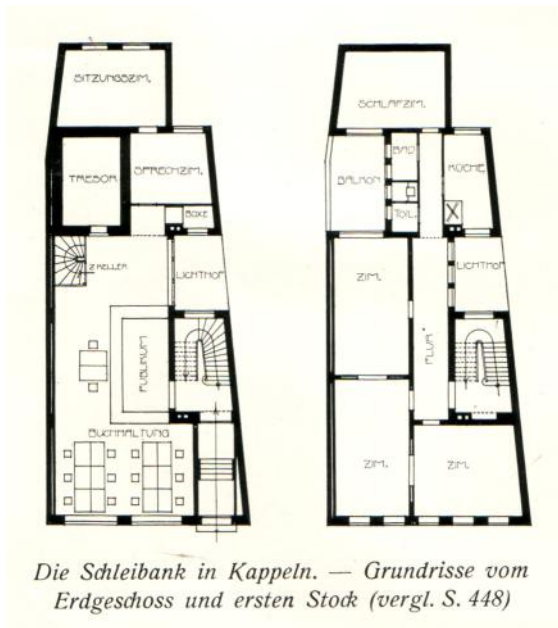


*Kat. 47
 Jahnhalle, Kiel-Gaarden-Ost, 1911
 Ansichten und Grundrisse aus
 Moderne Bauformen 11 (1912)
 Oben erhaltener Rest mit
 Mauerankern (Foto 2015)*



„Schlei-Bank“ in Kappeln

*Kat. 48
Schleibank Kappeln, 1911
Ansicht aus Groth 1921
Grundrisse aus Moderne
Bauformen 11 (1912)
Unten: Heutiges Aussehen der
Schleibank (Foto 2017)*



*Die Schleibank in Kappeln. — Grundrisse vom
Erdgeschoss und ersten Stock (vergl. S. 448)*



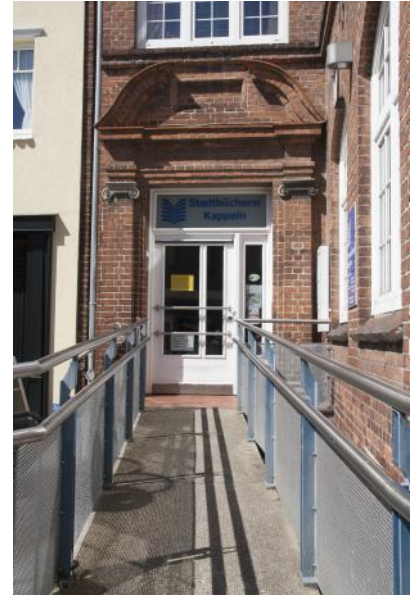


*Kat. 50
Lutherkirche Lägerdorf, 1912
(Fotos 2017)*





*Kat. 51
Holstenbank Kappeln, 1912 (heute
Stadtbücherei) (Fotos 2017)*



*Kat. 52
Haus Hornung, Neumünster-Einfeld, 1912 (Foto 2008)*





Schule mit Lehrerwohnung in Klausdorf bei Kiel

Kat. 54

Volksschule Klausdorf (Schwentinental) (Aus Groth 1921)

Kat. 55

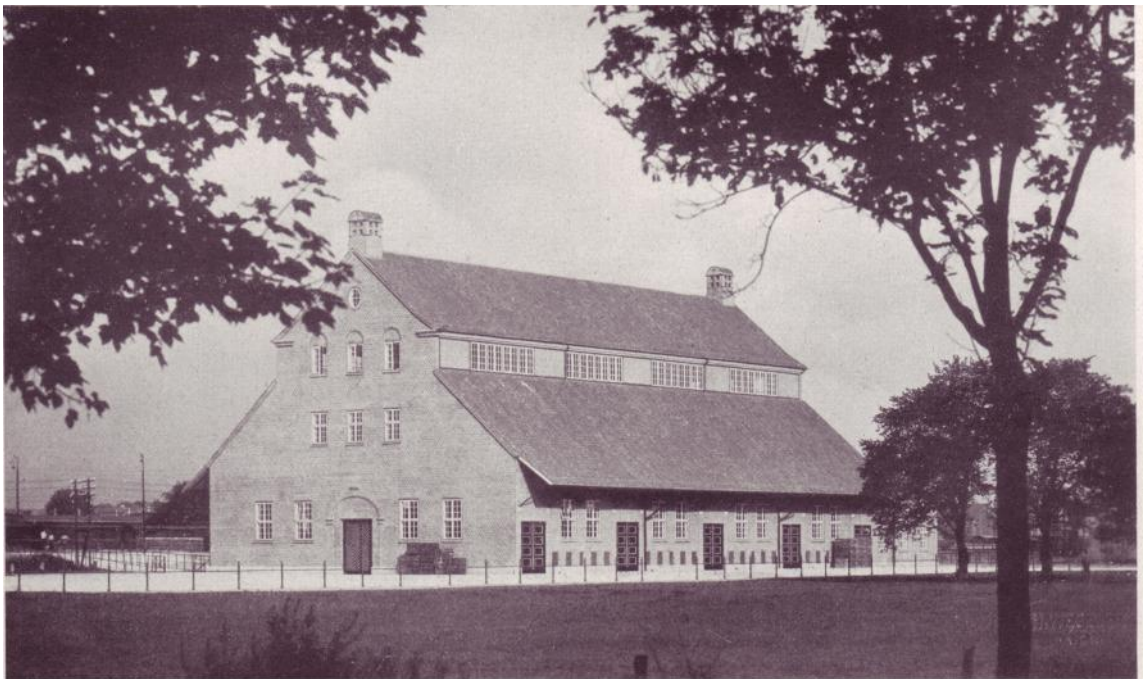
Viehmarkthalle Rendsburg, 1912/13

(Aus Groth 1921)



„Viehmarkthalle in Rendsburg“

Ansicht vom Haupt-Eingang



„Viehmarkthalle in Rendsburg“

Gesamtansicht



*Kat. 58
Wohn- und Geschäftshaus Wendt, Kiel,
1914
(Aus Groth 1921)
Oben: Detail vom Erker (Foto 2008)*



„Café W. Wendt“ in Kiel, Fleethörn



Pastorat der „Vizelin-Kirche“ in Kiel

*Kat. 59
Pastorat der Vicelinkirche, 1914-16
Oben: Fassade zur Harmsstraße (Foto
2007)
Links: Ansicht Paul-Fleming-Straße (Aus
Groth 1921)
Siehe auch Abb. 203-205*

*Kat. 62
Gutshaus Marienthal,
1920
(Foto 2007)*



*Kat. 63
Volksschule
Poppenbrügge, 1920
(Foto 2007)*



*Kat. 64
Volksschule
Wellsee, 1920
(Foto 2015)*



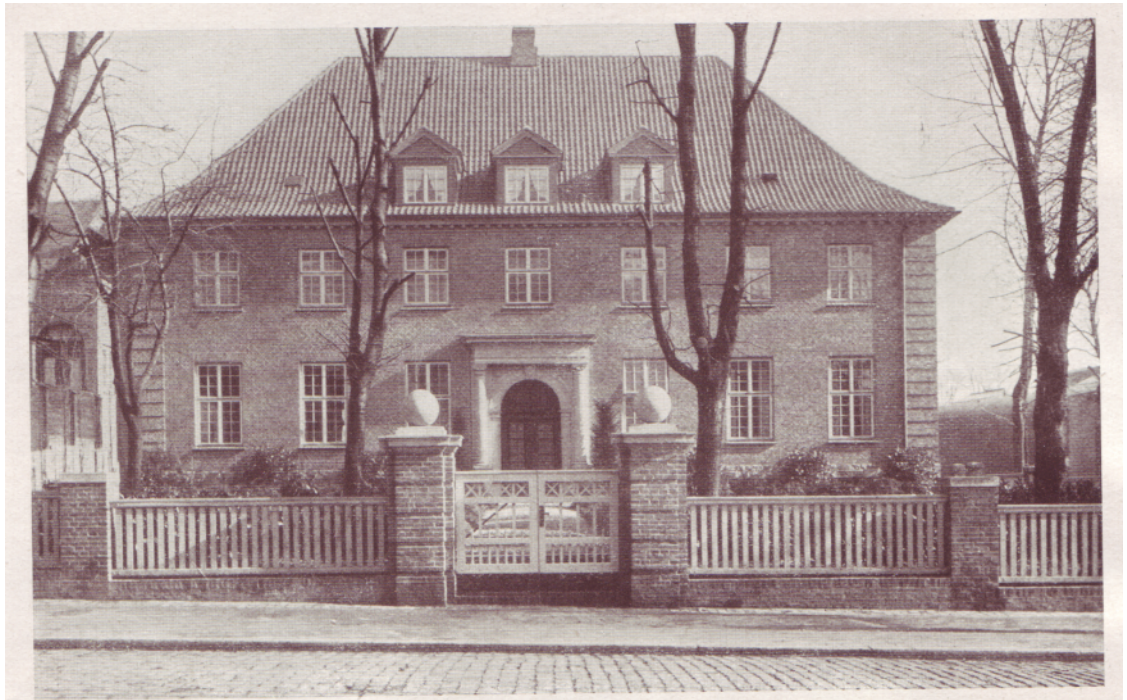
*Kat. 65
Eisenbahnersiedlung,
Kiel-Gaarden-Süd, 1921
Oben: Doppelhaus (Aus
Schleswig-
Holsteinischer
Kunstkalender 1927)
Unten: Spolertstraße
(Foto 2007)*



*Kat. 67
Klubhaus der
Kieler Segler-
Vereinigung, 1921
(Sammlung
Kuessner)*



*Kat. 69
Haus Bartels I, Kiel, 1922
Oben: Erker an der Rückseite
(Foto 2007)
Unten: Straßenansicht (Aus
Schleswig-Holsteinischer
Kunstkalender 1927)*



*Kat. 71
Wohnhaus
Holsatenring,
Neumünster, 1925
(Foto 2008)*





*Kat. 72
Haus Bartels II,
Rendsburg, 1925
(Foto 2008)*

Zum Vergleich:

*Links: Gartensiedlung Staaken (Berlin), Paul Schmitthenner 1914-17
(Wikipedia, Creative Commons License, Karl Kiem, 2008)*

Rechts: Holländisches Viertel Potsdam, 1732-1742

(Wikipedia, Creative Commons License, Axel Hindemith, 2015)





Landwirtschaftliche Versuchsanstalt der Landwirtschaftskammer, erbaut 1927
Kiel, Gutenbergstr. 76



Mikroskopierzimmer der Hauptstelle für Pflanzenschutz, zugleich Zimmer des Leiters

Kat. 74
Landwirtschaftliche Versuchsanstalt,
Kiel, 1927
(Aus Landwirtschaftskammer 1929)



Kat. 77
Wohnblock Franz
Maedicke, Kiel, 1925-28
(Fotos 2007)





*Kat. 78
Milchhof, 1928, Innenraum
(Foto 2006)
Siehe auch Abb. 239-241, 261, 262*



*Kat. 79
Geflügelzuchtlehranstalt, Kiel-
Steenbek, 1929
Detail: Türklinke mit "LK"
(Fotos 2008)*





*Kat. 80
Wohn- und Geschäftshaus Thoms, Kiel,
1929 (Fotos 2007)
Siehe auch Abb. 237*

*Kat. 81
Ehemaliger Güterbahnhof, Kiel-
Gaarden-Süd, 1929
(Foto 2007 (Eingang), 2017 (Ansicht))*





*Kat. 82
Siedlung Ramsharde, Flensburg, 1930 (Foto 2007)*

*Kat. 83
Wohnblock Hermann Theede, Kiel-Ellerbek, 1931
(Stadtarchiv Kiel, Fotosammlung, Sig. 82656)*

